

A B C



**TODOS
PELA
EDUCAÇÃO**

IDEB -2019

A QUALIDADE DA EDUCAÇÃO BÁSICA

| Paraná



UM OLHAR SOBRE O IDEB 2019



A divulgação dos resultados do Índice de Desenvolvimento da Educação Básica (Ideb) é sempre um marco importante para a Educação Brasileira, pois trata-se da publicização do principal indicador sintético de avaliação da qualidade do sistema de ensino do País. O Todos pela Educação, cumprindo com seu papel de atuar diligentemente no monitoramento público em prol de uma Educação de qualidade para todas as crianças e jovens, elaborou este **material com o objetivo de fortalecer o controle social por meio do monitoramento público dos resultados do Ideb.**

Apesar de os resultados dialogarem com o cenário educacional de 2019, não é possível introduzir nossa análise sem antes destacar a abrupta e inesperada guinada na história trazida pela pandemia da Covid-19, que impactará a Educação por tempo indeterminado e de maneira inédita. **É preciso olhar para os dados divulgados tendo em mente que os desdobramentos da crise devem levar a uma piora significativa e à elevação da desigualdade nos níveis de aprendizagem dos alunos, além de aumentar os riscos de abandono escolar** (fatores que compõem o Ideb). Isso reforça a necessidade de se debruçar sobre os dados divulgados, entender a situação de cada rede de ensino pré-pandemia e se estruturar uma retomada que dê conta de todos os desafios trazidos pelo contexto atual.



Neste material, você encontrará detalhamentos destes resultados para o Paraná.

Mostramos, entre outras análises, o avanço recente dos diferentes componentes do Ideb de cada etapa, as diferenças entre as redes pública e privada e um panorama dos resultados dos Municípios da Unidade da Federação, fundamental para embasar as discussões das eleições que se aproximam.

O Todos Pela Educação seguirá buscando contribuir com dados, análises e propostas técnicas, para os avanços da Educação brasileira. Só com escolas públicas de alta qualidade que conseguiremos oferecer oportunidades a todas as crianças e jovens do País. Educação Já!



Passando para os resultados, eles **reforçam, de maneira geral, as tendências observadas nos indicadores ao longo dos últimos anos e trazem destaque positivo para o Ensino Médio. A etapa** mostrou uma evolução inédita frente ao que vinha registrando na série histórica: crescimento de 0,4 ponto, saindo de 3,8 em 2017 para 4,2 em 2019. Em resumo, os resultados a nível nacional foram:

- **O Ideb dos Anos Iniciais do Ensino Fundamental segue trajetória ascendente desde 2005, ainda que tenha reduzido seu ritmo de avanço, atingindo 5,9 em 2019 (foi de 5,8 em 2017). A meta proposta (5,7) foi superada.**
- **O Ideb dos Anos Finais do Ensino Fundamental também segue trajetória ascendente, crescendo de 4,7 para 4,9 entre 2017 a 2019. Apesar da evolução, a meta proposta de 5,2 não foi atingida.**
- **Já o Ideb do EM avançou 0,4 ponto em 2019, saindo de 3,8 em 2017 para 4,2 em 2019.** Apesar da evolução, o País ainda está distante da meta projetada de 5,0.

SUMÁRIO

Ideb: combinação de desempenho escolar e taxas de aprovação	3
Síntese dos resultados: Brasil	4
Consistência na evolução e no cumprimento de metas	9
Parâmetros importantes para apoiar a interpretação do indicador: o Ideb no centro da análise	12
Detalhamento dos resultados: Paraná	16
Detalhamento do Ideb nos municípios: Paraná	26

IDEB: COMBINAÇÃO DE DESEMPENHO ESCOLAR E TAXAS DE APROVAÇÃO

- O Ideb (Índice de Desenvolvimento da Educação Básica), divulgado a cada dois anos, é o principal indicador de qualidade da Educação do Brasil.
- O índice propõe equilibrar duas dimensões: o índice de rendimento escolar (média das taxas de aprovação do ciclo avaliado) e as médias de desempenho nos exames aplicados pelo Inep.
- Para referência: segundo o Governo Federal, alcançar um Ideb igual a 6,0 é equivalente a dizer que o ciclo avaliado atingiu o nível de qualidade educacional médio dos países membros da OCDE observado em 2003.

Exemplo:

- a. Se um sistema educacional possui taxa de aprovação de **30%** e a média das notas no Saeb é **10**, seu **Ideb será 3**.
- b. Se um sistema educacional possui taxa de aprovação de **100%** e a média das notas no Saeb é **3**, seu **Ideb será 3**.

IDEB

=



x



RENDIMENTO
É a média das
taxas de aprovação
do ciclo avaliado,
medida por meio
dos dados do
Censo Escolar

DESEMPENHO
É medido a partir
da média dos
resultados no Saeb,
padronizado para
um indicador entre
0 e 10.

SÍNTESE DOS RESULTADOS

Brasil

IDEB (REDE TOTAL¹)

Panorama Geral



Anos Iniciais do Ensino

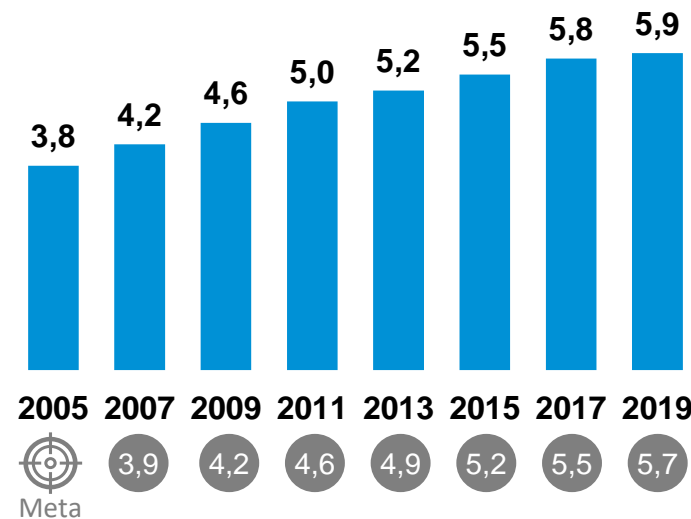


Rede Pública - 5,7
Rede Privada - 7,1

📈 Avançou 0,1 ponto em relação à 2017.
🎯 Superou a meta (5,7) em 0,2 ponto.

EVOLUÇÃO do Ideb (Rede Total¹) Anos Iniciais do Ensino Fundamental

■ Atingiu a Meta ❌ Não atingiu a Meta



Anos Finais do Ensino Fundamental

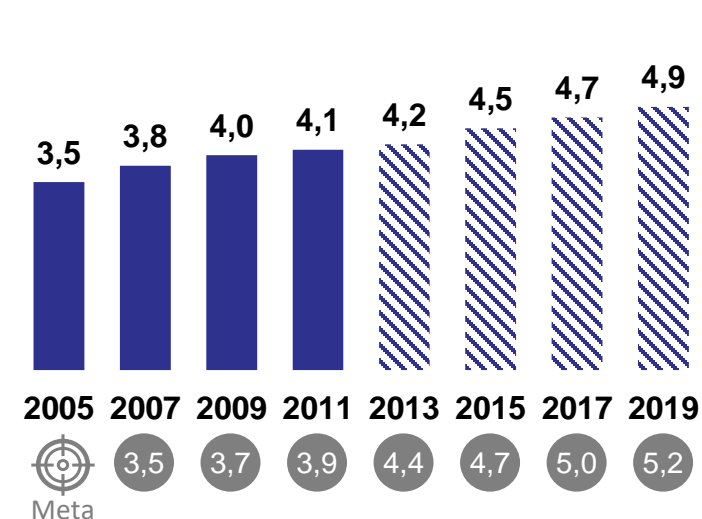


Rede Pública - 4,6
Rede Privada - 6,4

📈 Avançou 0,2 ponto em relação à 2017.
🎯 Ficou 0,3 ponto abaixo da meta (5,2).

EVOLUÇÃO do Ideb (Rede Total¹) Anos Finais do Ensino Fundamental

■ Atingiu a Meta ❌ Não atingiu a Meta



Ensino Médio

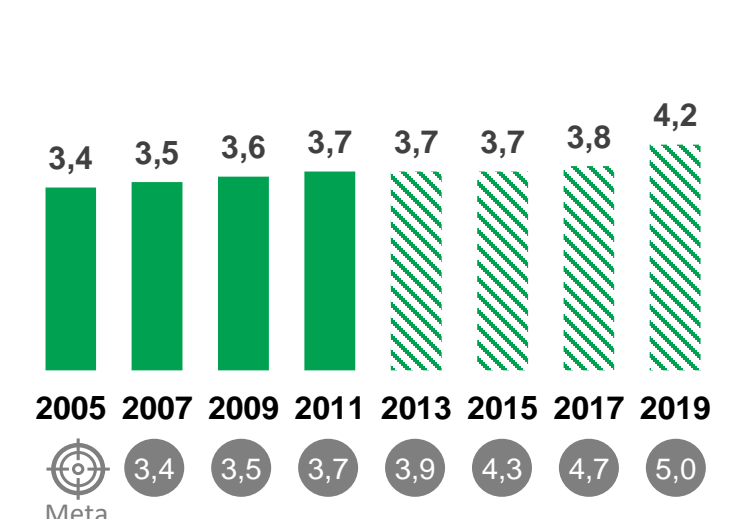


Rede Pública - 3,9
Rede Privada - 6

📈 Avançou 0,4 ponto em relação à 2017.
🎯 Ficou 0,8 ponto abaixo da meta (5).

EVOLUÇÃO do Ideb (Rede Total¹) Ensino Médio

■ Atingiu a Meta ❌ Não atingiu a Meta



IDEB NAS UNIDADES DA FEDERAÇÃO (REDE TOTAL¹)

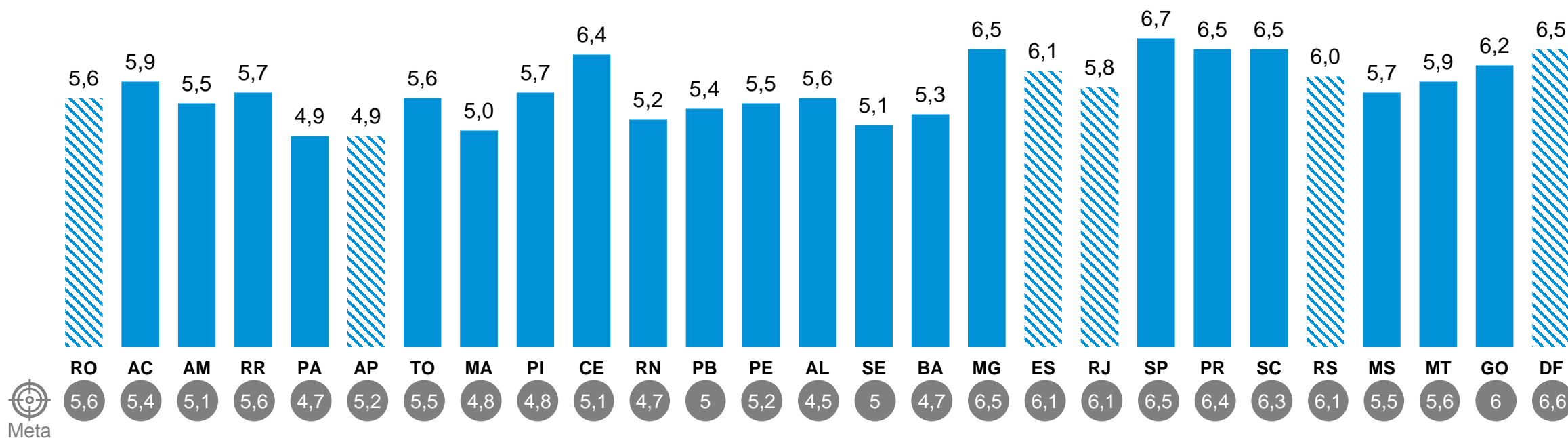
Anos Iniciais do Ensino Fundamental



O gráfico mostra, para todas as Unidades da Federação, o Ideb de 2019 diferenciando aquelas que atingiram ou superaram a meta daquelas que ficaram abaixo da meta.

IDEB por Unidade da Federação (Rede Total¹) - 2019

■ Atingiu a Meta ▨ Não atingiu a Meta



Das 27 Unidades da Federação, 21 atingiram ou superaram a meta e 6 (Rondônia; Amapá; Espírito Santo; Rio de Janeiro; Rio Grande do Sul; Distrito Federal) ficaram abaixo da meta.

IDEB NAS UNIDADES DA FEDERAÇÃO (REDE TOTAL¹)

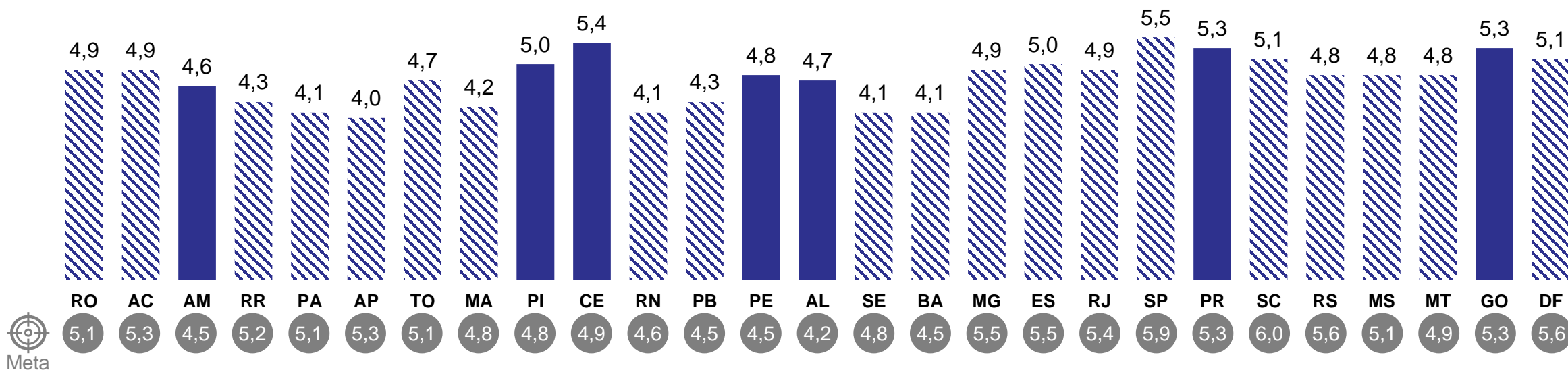
Anos Finais do Ensino Fundamental



O gráfico mostra, para todas as Unidades da Federação, o Ideb de 2019 diferenciando aquelas que atingiram ou superaram a meta daquelas que ficaram abaixo da meta.

IDEB por Unidade da Federação (Rede Total¹) - 2019

■ Atingiu a Meta ▨ Não atingiu a Meta



Das 27 Unidades da Federação, 7 (Amazonas; Piauí; Ceará; Pernambuco; Alagoas; Paraná; Goiás) atingiram ou superaram a meta e 20 ficaram abaixo da meta.

IDEB NAS UNIDADES DA FEDERAÇÃO (REDE TOTAL¹)

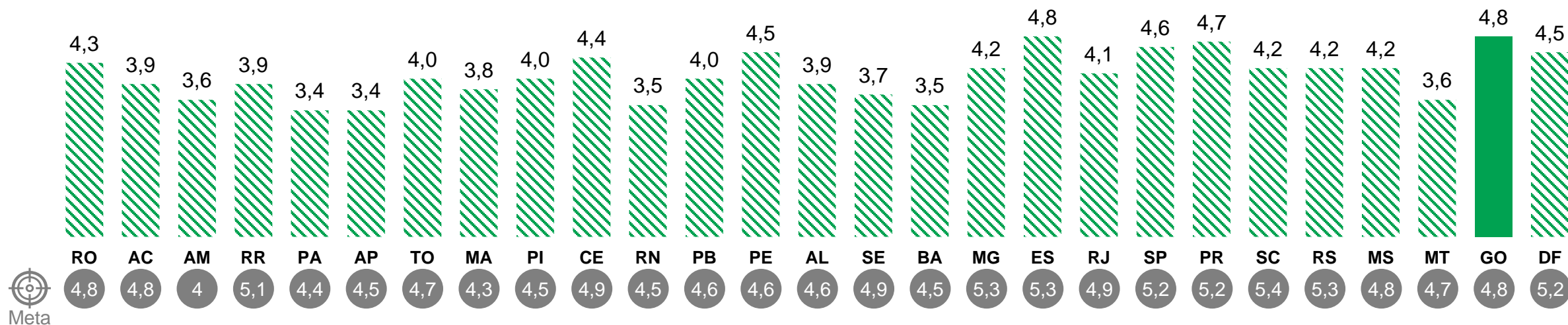
Ensino Médio



O gráfico mostra, para todas as Unidades da Federação, o Ideb de 2019 diferenciando aquelas que atingiram ou superaram a meta daquelas que ficaram abaixo da meta.

IDEB por Unidade da Federação (Rede Total¹) - 2019

■ Atingiu a Meta ▨ Não atingiu a Meta



Das 27 Unidades da Federação, 1 (Goiás) atingiu ou superou a meta e 26 ficaram abaixo da meta.

CONSISTÊNCIA NA EVOLUÇÃO
E NO CUMPRIMENTO DE METAS

CONSISTÊNCIA NA EVOLUÇÃO DO IDEB (REDE TOTAL¹)



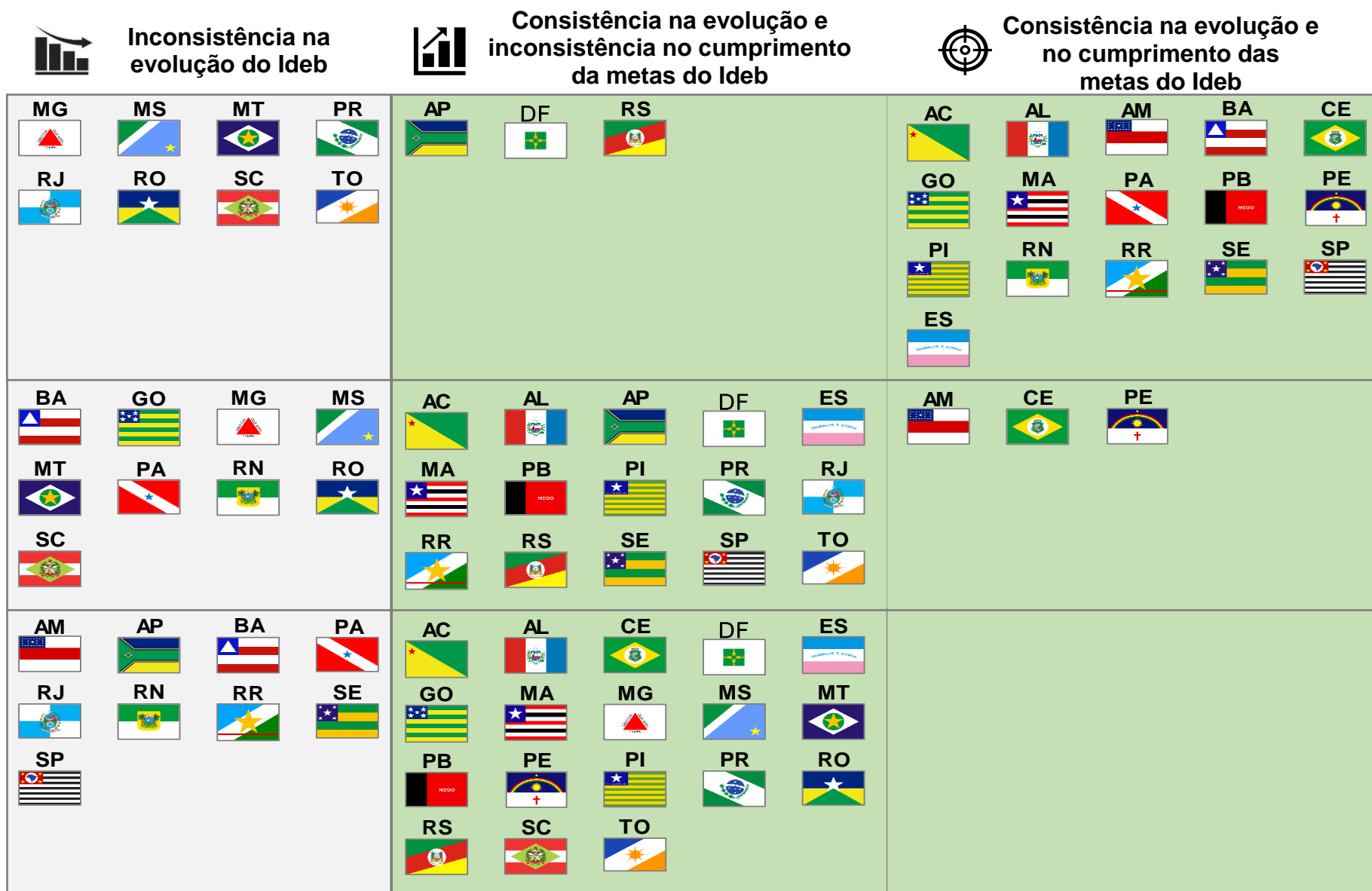
O QUE É
CONSISTÊNCIA NA
EVOLUÇÃO DO IDEB?

São os estados que
avançaram de forma
ininterrupta desde 2015,
pelo menos.

O QUE É
CONSISTÊNCIA NO
CUMPRIMENTO DAS
METAS DO IDEB?

São os estados que
cumpriram a meta de forma
ininterrupta desde 2015,
pelo menos.

Ensino Médio Anos Finais Anos Iniciais



PARÂMETROS
IMPORTANTES PARA
APOIAR A INTERPRETAÇÃO
DO INDICADOR:
O IDEB NO CENTRO DA ANÁLISE

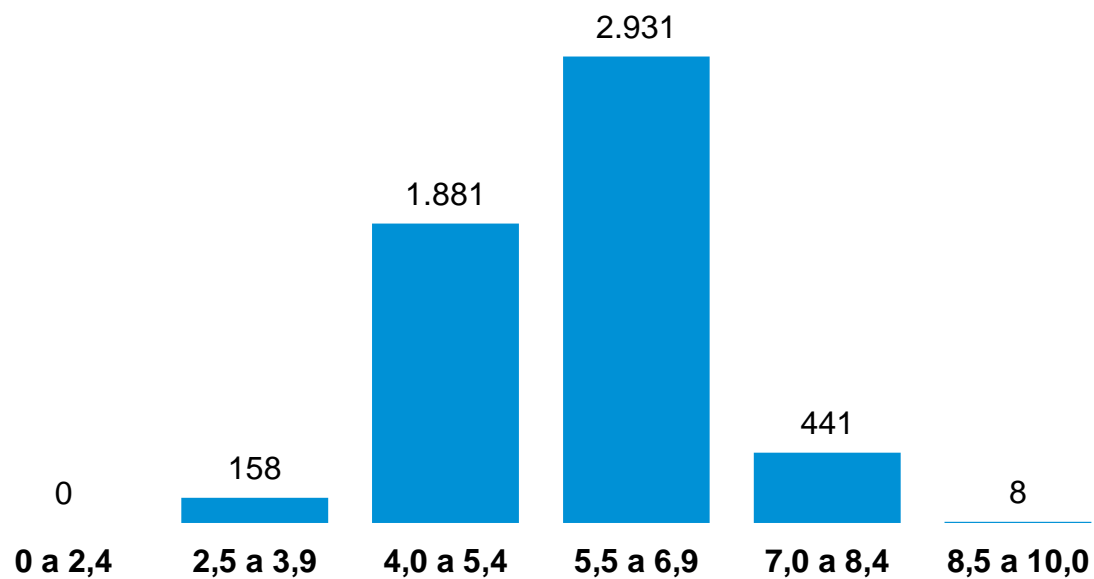
IDEB - 2019 NO CENTRO DA ANÁLISE (REDE PÚBLICA)

Distribuição do Ideb nos municípios - Anos Iniciais do Ensino Fundamental



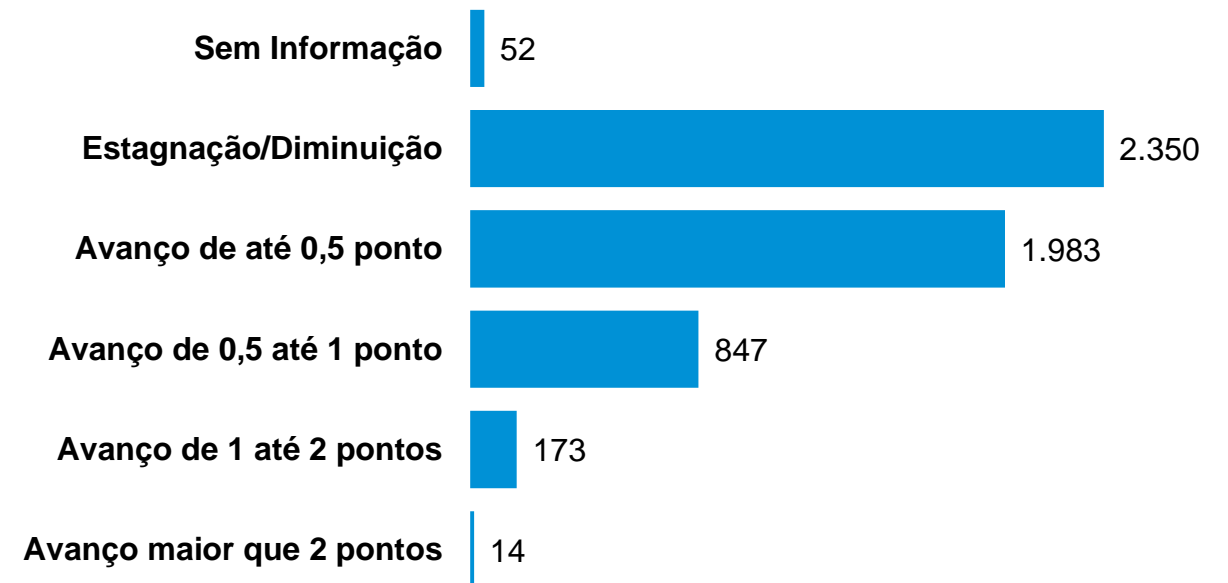
Embora o Ideb possa variar, teoricamente, entre 0 e 10, a observação empírica mostra que a maior parte do indicador se concentra em um intervalo mais restrito da escala. Ter isso em mente é importante na interpretação do indicador. Enquanto uma nota 7 seria considerada ligeiramente acima da média em um teste educacional convencional, na escala Ideb um resultado nesse nível é alcançado por poucas redes públicas do país.

DISTRIBUIÇÃO do Ideb (Rede Pública) nos municípios
Anos Iniciais do Ensino Fundamental



91,7% (4970) dos municípios possuem Ideb (Rede Pública) maior ou igual a 2,5 e menor que 7,0.

AVANÇO em relação a 2017 do Ideb (Rede Pública) nos municípios
Anos Iniciais do Ensino Fundamental



Em média, o avanço do Ideb (Rede Pública) nos municípios nos Anos Iniciais do Ensino Fundamental foi de 0,12 ponto.

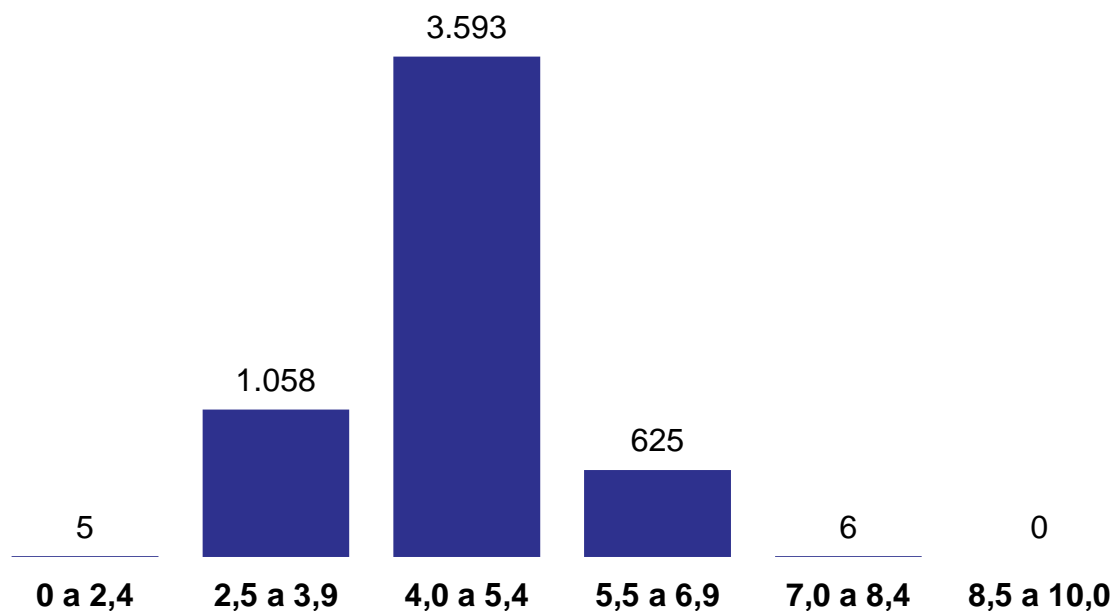
IDEB - 2019 NO CENTRO DA ANÁLISE (REDE PÚBLICA)

Distribuição do Ideb nos municípios - Anos Finais do Ensino Fundamental



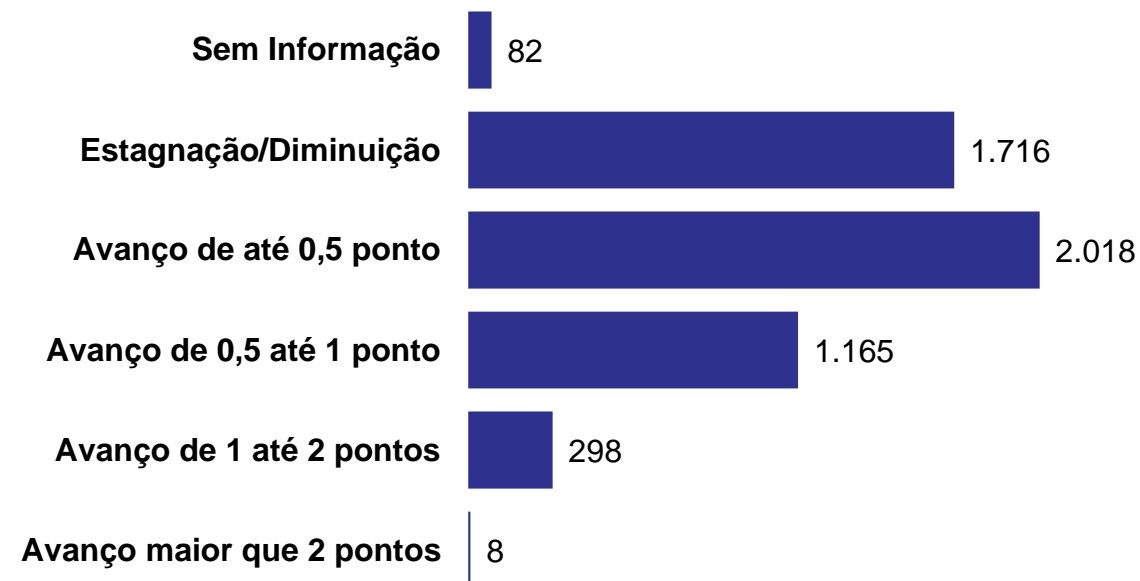
Embora o Ideb possa variar, teoricamente, entre 0 e 10, a observação empírica mostra que a maior parte do indicador se concentra em um intervalo mais restrito da escala. Ter isso em mente é importante na interpretação do indicador. Enquanto uma nota 7 seria considerada ligeiramente acima da média em um teste educacional convencional, na escala Ideb um resultado nesse nível é alcançado por poucas redes públicas do país.

DISTRIBUIÇÃO do Ideb (Rede Pública) nos municípios
Anos Finais do Ensino Fundamental



99,8% (5276) dos municípios possuem Ideb (Rede Pública) maior ou igual a 2,5 e menor que 7,0.

AVANÇO em relação a 2017 do Ideb (Rede Pública) nos municípios
Anos Finais do Ensino Fundamental



Em média, o avanço do Ideb (Rede Pública) nos municípios nos Anos Finais do Ensino Fundamental foi de 0,23 ponto.

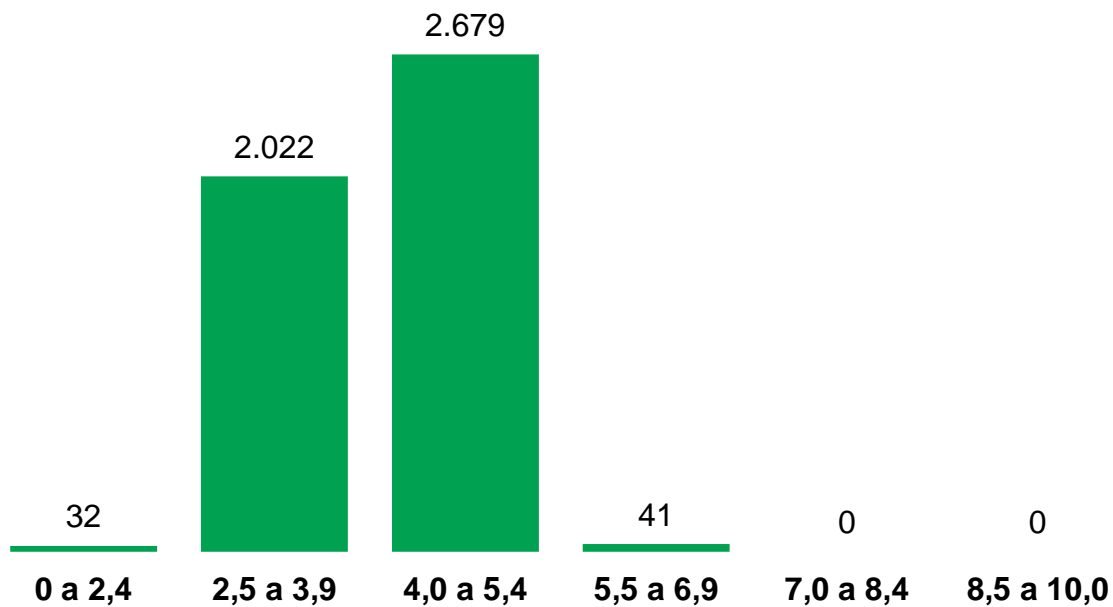
IDEB - 2019 NO CENTRO DA ANÁLISE (REDE PÚBLICA)

Distribuição do Ideb nos municípios - Ensino Médio



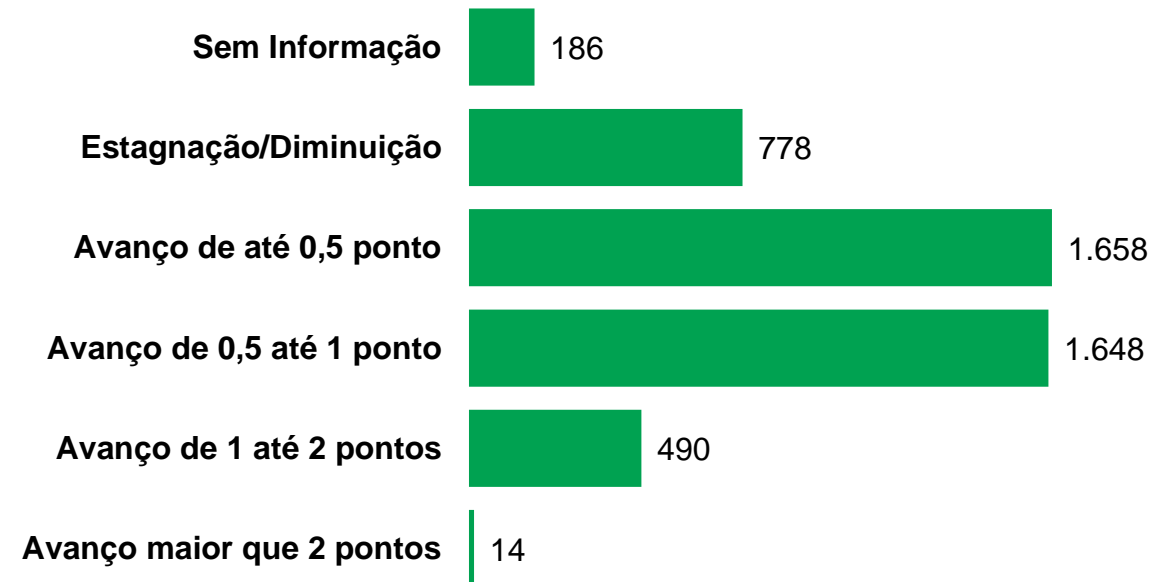
Embora o Ideb possa variar, teoricamente, entre 0 e 10, a observação empírica mostra que a maior parte do indicador se concentra em um intervalo mais restrito da escala. Ter isso em mente é importante na interpretação do indicador. Enquanto uma nota 7 seria considerada ligeiramente acima da média em um teste educacional convencional, na escala Ideb um resultado nesse nível é alcançado por poucas redes públicas do país.

DISTRIBUIÇÃO do Ideb (Rede Pública) nos municípios
Ensino Médio



99,3% (4742) dos municípios possuem Ideb (Rede Pública) maior ou igual a 2,5 e menor que 7,0.

AVANÇO em relação a 2017 do Ideb (Rede Pública) nos municípios
Ensino Médio



Em média, o avanço do Ideb (Rede Pública) nos municípios no Ensino Médio foi de 0,43 ponto.

DETALHAMENTO DOS RESULTADOS

Paraná

IDEB - PARANÁ

Panorama Geral (Rede Total¹) - Anos Iniciais do Ensino Fundamental



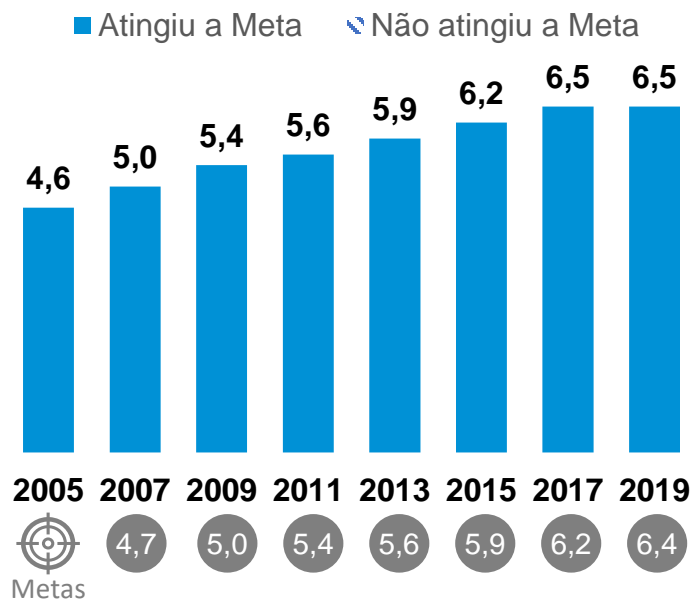
Rede Pública - 6,4

Rede Privada - 7,2

Ficou no mesmo patamar de 2017.

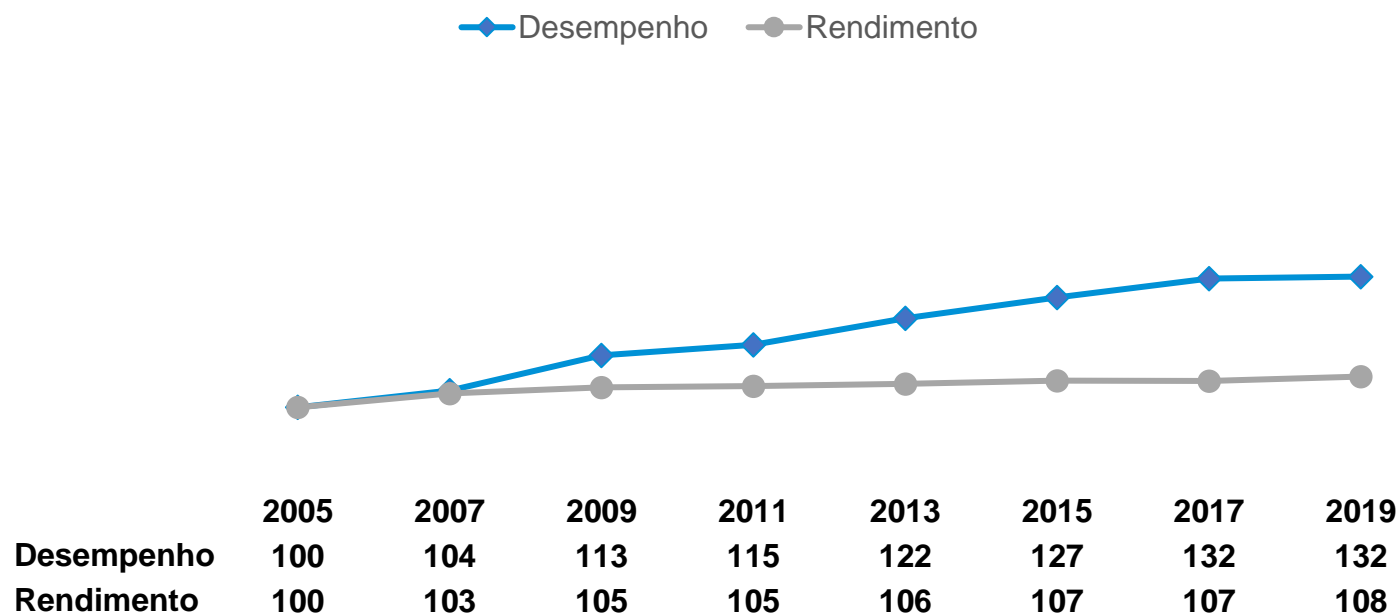
Superou a meta (6,4) em 0,1 ponto.

EVOLUÇÃO do Ideb (Rede Total¹)



O gráfico mostra a evolução dos indicadores de rendimento e desempenho em relação aos valores de 2005, que são igualados a 100. Assim, um valor 20% maior do que o de 2005 é representado como 120, e um 20% menor é representado como 80.

DECOMPOSIÇÃO do Ideb (Rede Total¹)



O indicador de desempenho (resultados no Saeb) melhorou 32,2% em 2019 frente a 2005. Já o indicador de rendimento (Taxa média de aprovação) melhorou 7,6% em 2019 (também em relação a 2005).

IDEB NAS UNIDADES DA FEDERAÇÃO

Rede pública e privada - Anos Iniciais do Ensino Fundamental



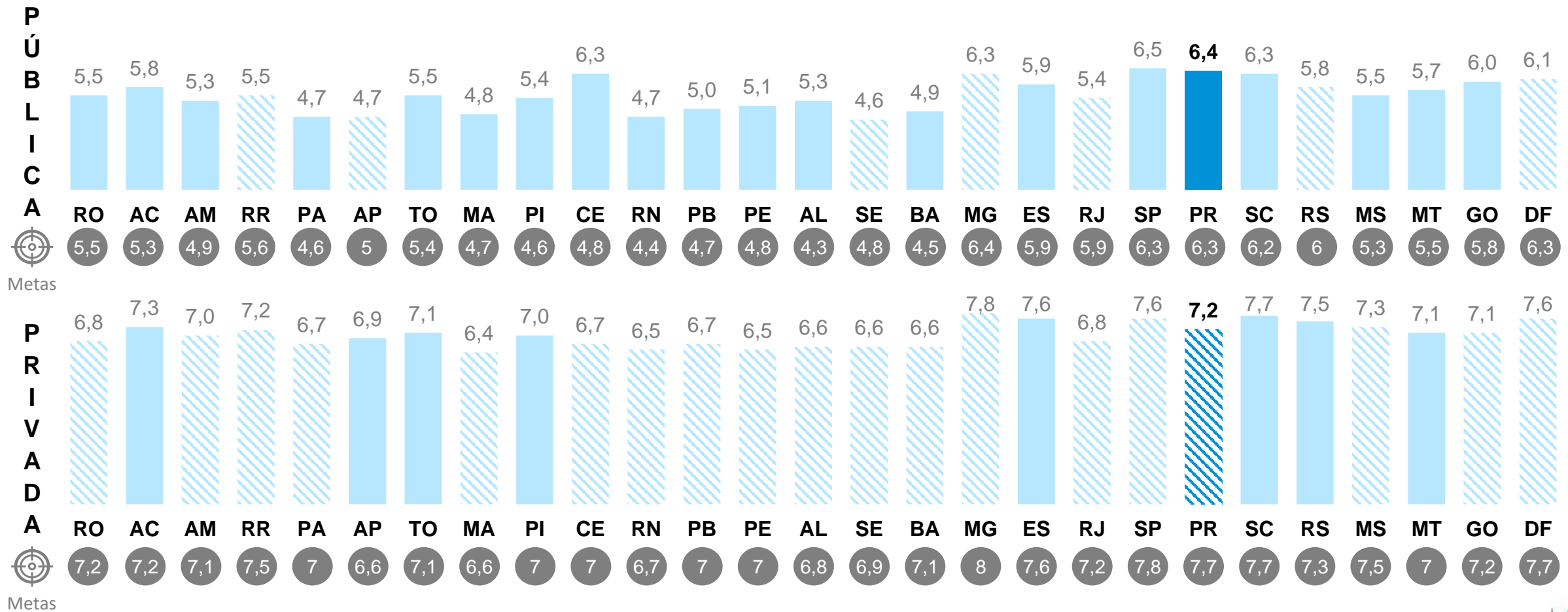
O gráfico mostra, para todas as Unidades da Federação, o Ideb de 2019 por rede pública e privada, diferenciando aquelas que atingiram ou superaram a meta daquelas que ficaram abaixo da meta.



São Paulo tem o maior Ideb nos Anos Iniciais do Ensino Fundamental na rede pública, e o estado de Minas Gerais na rede privada.

IDEB por Unidade da Federação - 2019

■ Atingiu a Meta ▨ Não atingiu a Meta



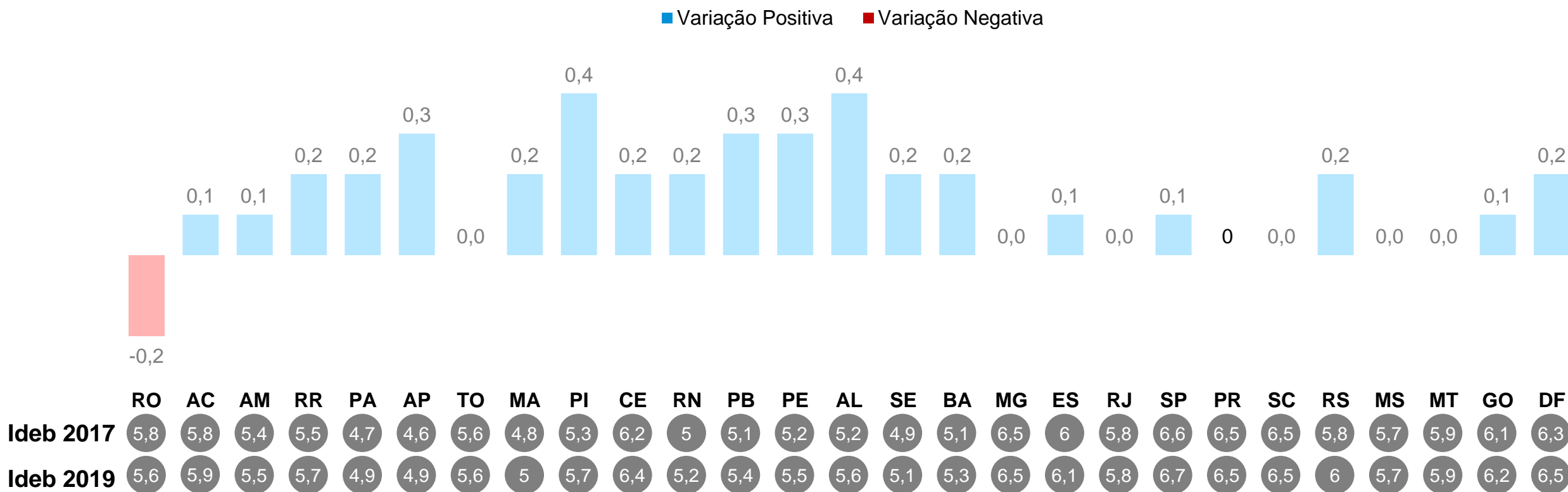
IDEB NAS UNIDADES DA FEDERAÇÃO (REDE TOTAL¹)

Avanço em relação a 2017 - Anos Iniciais do Ensino Fundamental



O gráfico mostra o crescimento absoluto do Ideb entre 2019 e 2017. A altura da barra representa a diferença do índice entre 2019 e 2017. Assim, crescimentos absolutos positivos representam casos onde o Ideb creceu no período analisado e a variação foi positiva. Crescimentos absolutos negativos representam casos onde o Ideb decreceu no período analisado e a variação foi negativa.

CRESCIMENTO absoluto do Ideb (2019 - 2017)



Alagoas e Piauí foram os estados que mais avançaram no Ideb dos Anos Iniciais do Ensino Fundamental, aumentando, respectivamente, 0,4 ponto entre 2017 e 2019.

Nota: ¹Inclui a Rede Pública (Federal, Estadual e Municipal) e Redes Privadas. Fonte: INEP/MEC/2019. Elaboração: Todos Pela Educação.

IDEB - PARANÁ

Panorama Geral (Rede Total¹) - Anos Finais do Ensino Fundamental

5,3

Rede Pública - 5,1

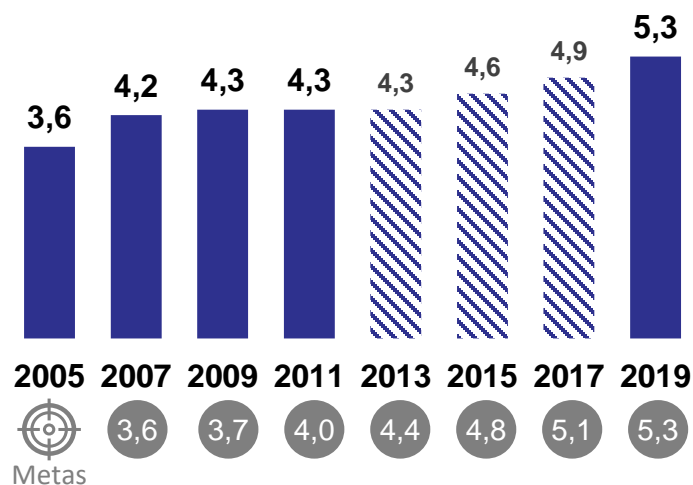
Rede Privada - 6,7

Avançou 0,4 ponto em relação à 2017.

Atingiu a meta.

EVOLUÇÃO do Ideb (Rede Total¹)

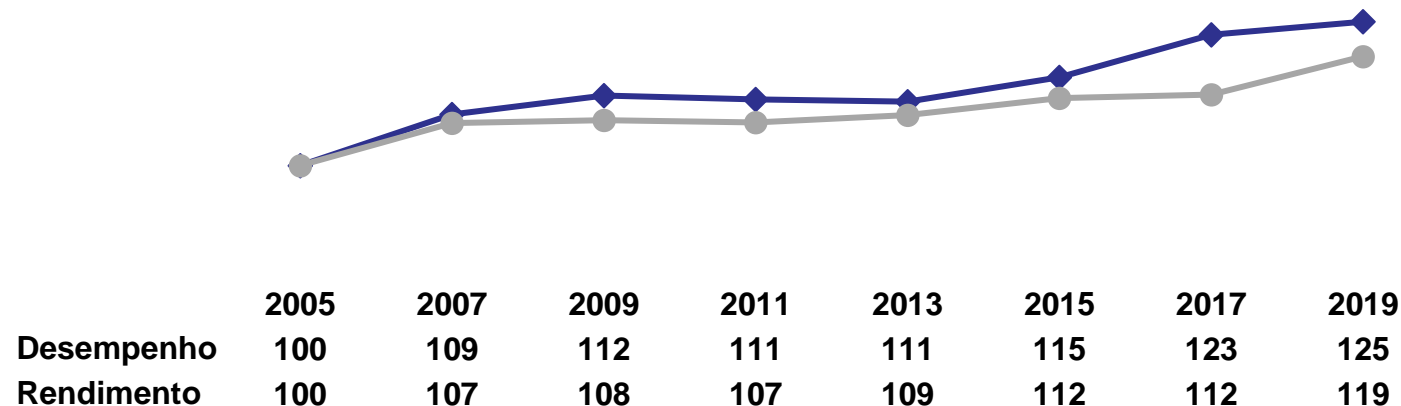
■ Atingiu a Meta ▨ Não atingiu a Meta



O gráfico mostra a evolução dos indicadores de rendimento e desempenho em relação aos valores de 2005, que são iguados a 100. Assim, um valor 20% maior do que o de 2005 é representado como 120, e um 20% menor é representado como 80.

DECOMPOSIÇÃO do Ideb (Rede Total¹)

◆ Desempenho ● Rendimento



O indicador de desempenho (resultados no Saeb) melhorou 24,8% em 2019 frente a 2005. Já o indicador de rendimento (Taxa média de aprovação) melhorou 18,8% em 2019 (também em relação a 2005).

IDEB NAS UNIDADES DA FEDERAÇÃO

Rede pública e privada - Anos Finais do Ensino Fundamental



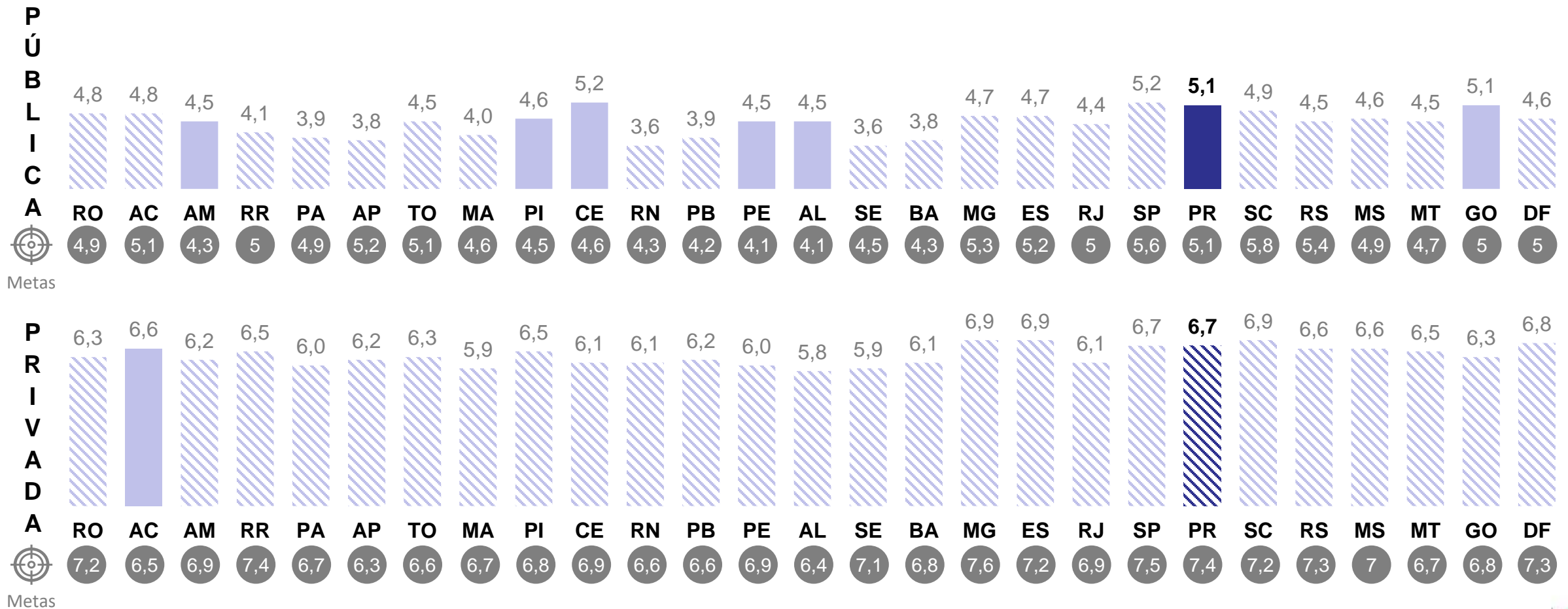
O gráfico mostra, para todas as Unidades da Federação, o Ideb de 2019 por rede pública e privada, diferenciando aquelas que atingiram ou superaram a meta daquelas que ficaram abaixo da meta.



Ceará tem o maior Ideb nos Anos Finais do Ensino Fundamental na rede pública, e o estado de Minas Gerais na rede privada.

IDEB por Unidade da Federação - 2019

■ Atingiu a Meta ▨ Não atingiu a Meta



IDEB NAS UNIDADES DA FEDERAÇÃO (REDE TOTAL¹)

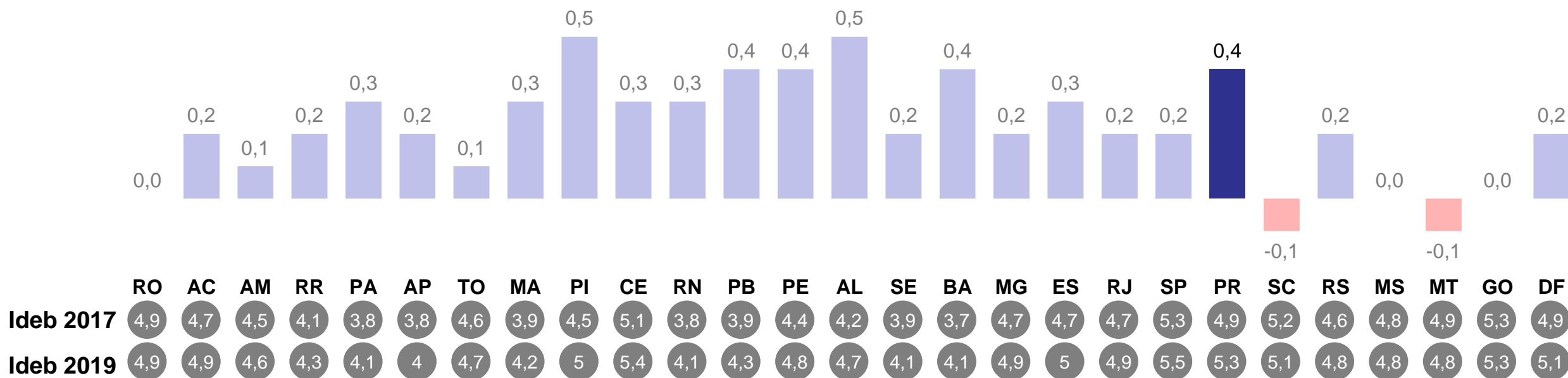
Avanço em relação a 2017 - Anos Finais do Ensino Fundamental



O gráfico mostra o crescimento absoluto do Ideb entre 2019 e 2017. A altura da barra representa a diferença do índice entre 2019 e 2017. Assim, crescimentos absolutos positivos representam casos onde o Ideb creceu no período analisado e a variação foi positiva. Crescimentos absolutos negativos representam casos onde o Ideb decreceu no período analisado e a variação foi negativa.

CRESCIMENTO absoluto do Ideb (2019 - 2017)

■ Variação Positiva ■ Variação Negativa



Alagoas e Piauí foram os estados que mais avançaram no Ideb dos Anos Finais do Ensino Fundamental, aumentando, respectivamente, 0,5 ponto entre 2017 e 2019.

Nota: ¹Inclui a Rede Pública (Federal, Estadual e Municipal) e Redes Privadas. Fonte: INEP/MEC/2019. Elaboração: Todos Pela Educação.

IDEB - PARANÁ

Panorama Geral (Rede Total¹) - Ensino Médio

4,7

Rede Estadual - 4,4

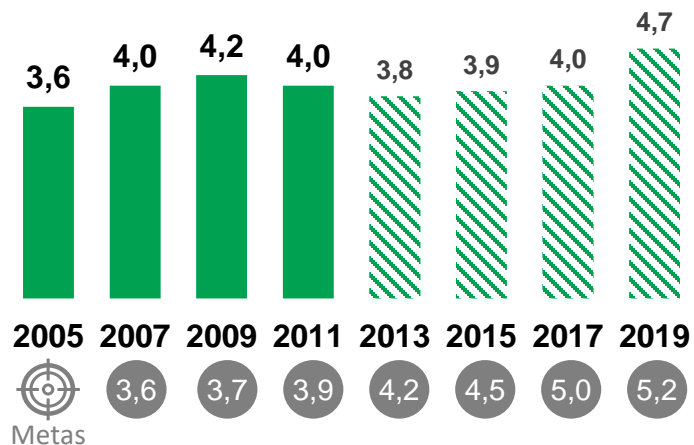
Rede Privada - 6,4

Avançou 0,7 ponto em relação à 2017.

Ficou 0,5 ponto abaixo da meta (5,2).

EVOLUÇÃO do Ideb (Rede Total¹)

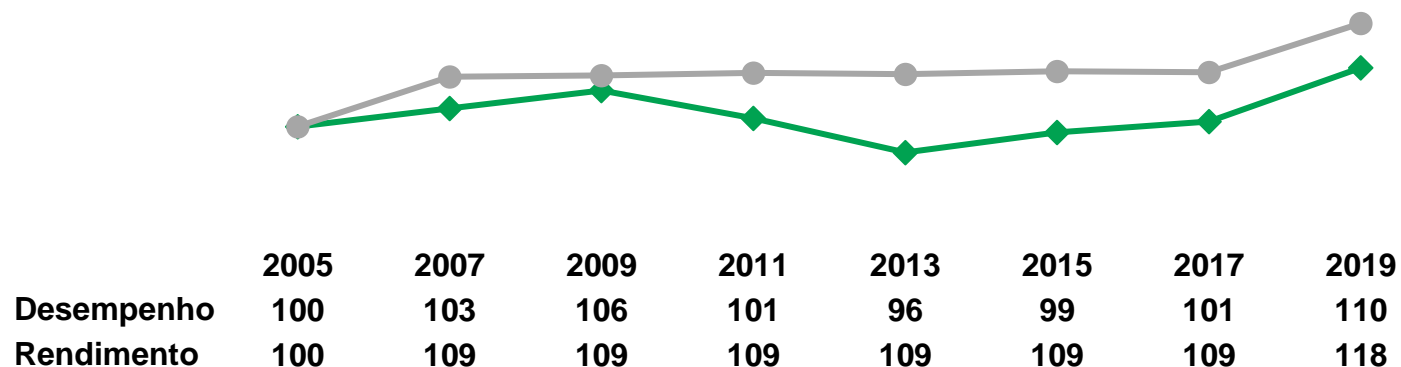
■ Atingiu a Meta ▨ Não atingiu a Meta



O gráfico mostra a evolução dos indicadores de rendimento e desempenho em relação aos valores de 2005, que são igualados a 100. Assim, um valor 20% maior do que o de 2005 é representado como 120, e um 20% menor é representado como 80.

DECOMPOSIÇÃO do Ideb (Rede Total¹)

◆ Desempenho ● Rendimento



O indicador de desempenho (resultados no Saeb) melhorou 10,1% em 2019 frente a 2005. Já o indicador de rendimento (Taxa média de aprovação) melhorou 17,8% em 2019 (também em relação a 2005).

IDEB NAS UNIDADES DA FEDERAÇÃO

Rede estadual e privada - Ensino Médio



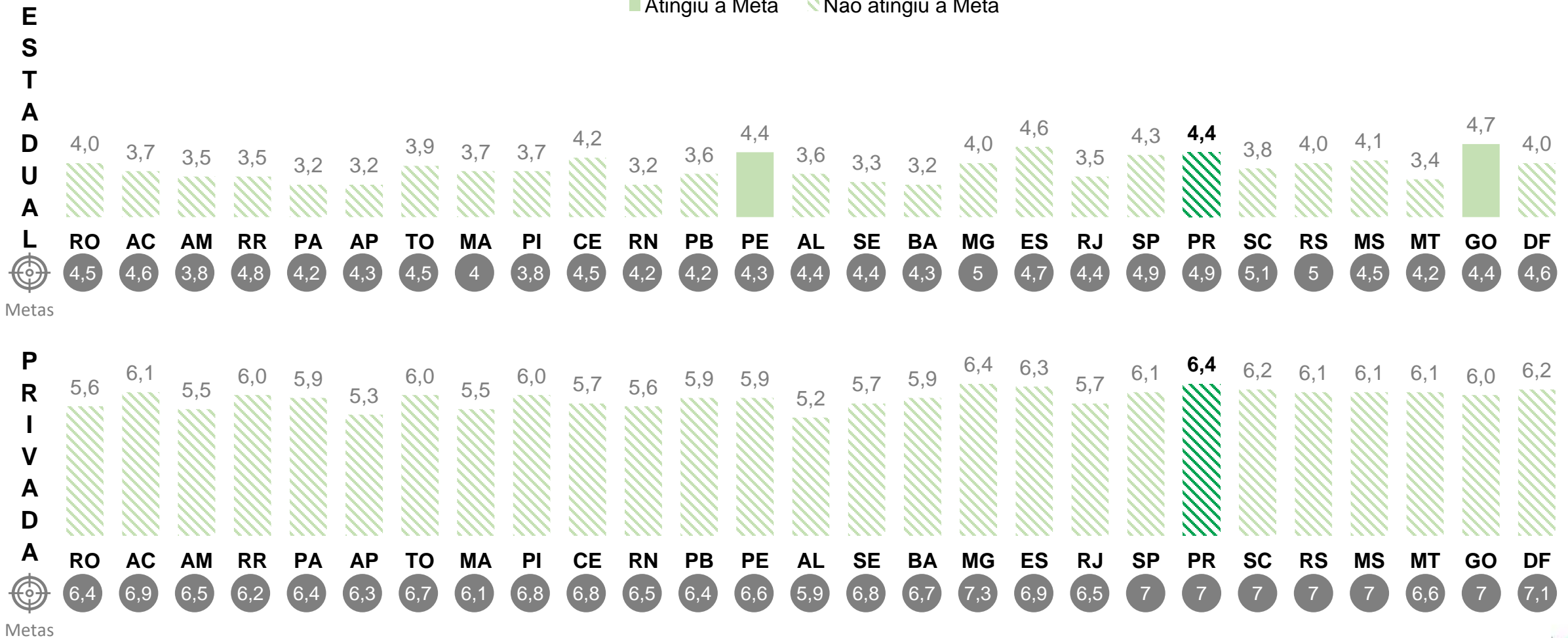
O gráfico mostra, para todas as Unidades da Federação, o Ideb de 2019 por rede pública e privada, diferenciando aquelas que atingiram ou superaram a meta daquelas que ficaram abaixo da meta.



Goiás tem o maior Ideb no Ensino Médio na rede estadual, e o estado de Minas Gerais na rede privada.

IDEB por Unidade da Federação - 2019

■ Atingiu a Meta ▨ Não atingiu a Meta



IDEB NAS UNIDADES DA FEDERAÇÃO (REDE TOTAL¹)

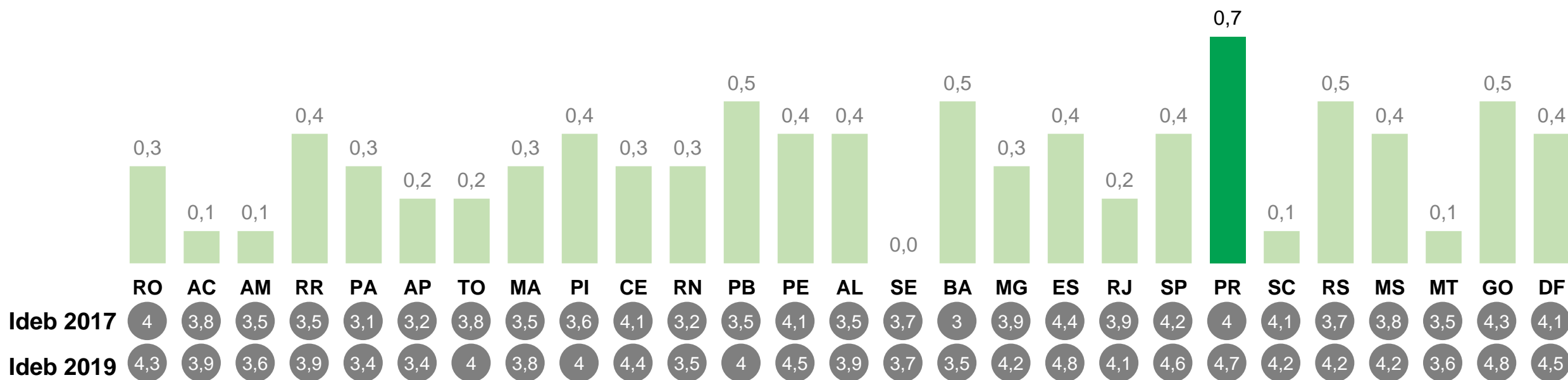
Avanço em relação a 2017 - Ensino Médio



O gráfico mostra o crescimento absoluto do Ideb entre 2019 e 2017. A altura da barra representa a diferença do índice entre 2019 e 2017. Assim, crescimentos absolutos positivos representam casos onde o Ideb creceu no período analisado e a variação foi positiva. Crescimentos absolutos negativos representam casos onde o Ideb decreceu no período analisado e a variação foi negativa.

CRESCIMENTO absoluto do Ideb (2019 - 2017)

■ Variação Positiva ■ Variação Negativa



Paraná foi o estado que mais avançou no Ideb do Ensino Médio, aumentando 0,7 ponto de 2017 para 2019.

DETALHAMENTO DO IDEB NOS MUNICÍPIOS

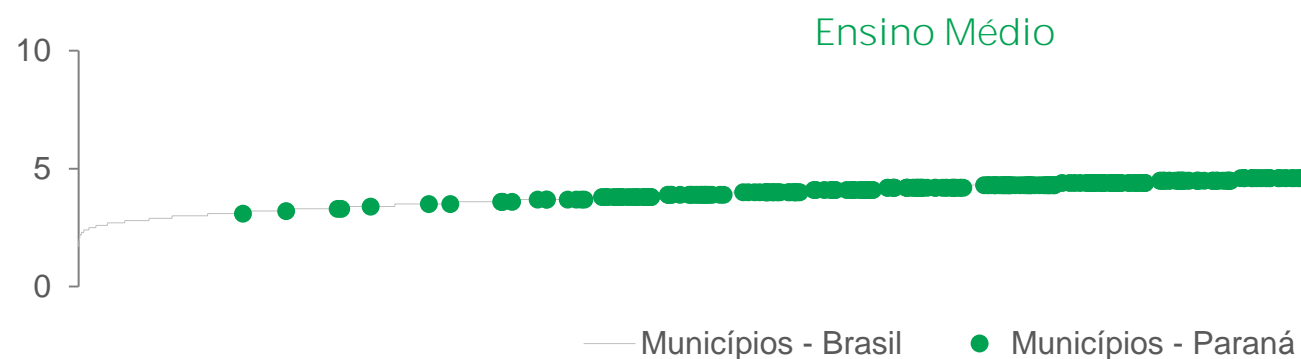
Paraná

DISTRIBUIÇÃO DO IDEB NOS MUNICÍPIOS (REDE PÚBLICA)



O gráfico mostra a dispersão do Ideb entre os municípios brasileiros para cada uma das etapas. São destacados os municípios do estado analisado.

Caso a dispersão do Ideb dos municípios esteja mais a direita do gráfico (bolinhas concentradas a direita da curva), então os municípios desse estado possuem Ideb maiores em relação aos demais municípios brasileiros.



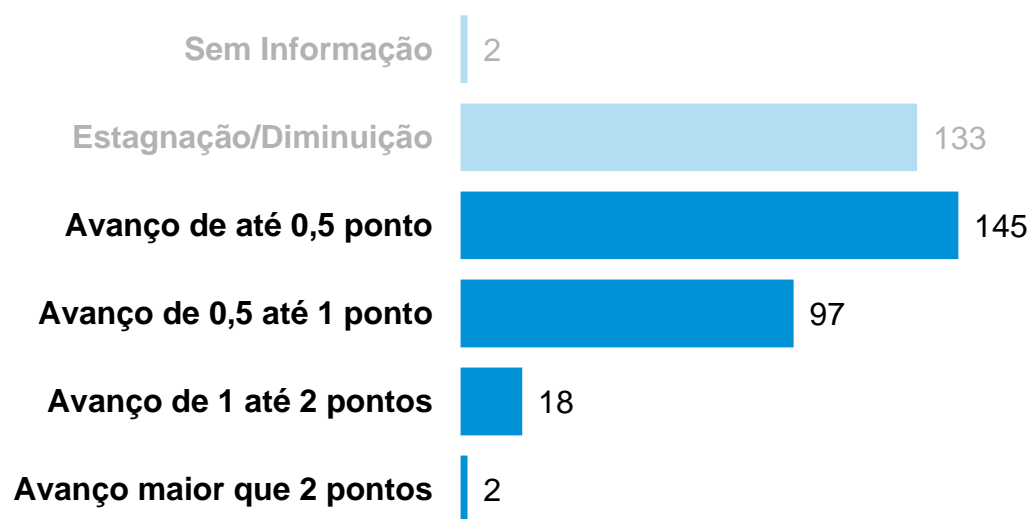
IDEB - 2019 NOS MUNICÍPIOS (REDE PÚBLICA)

Avanço e Cumprimento da meta - Anos Iniciais do Ensino Fundamental



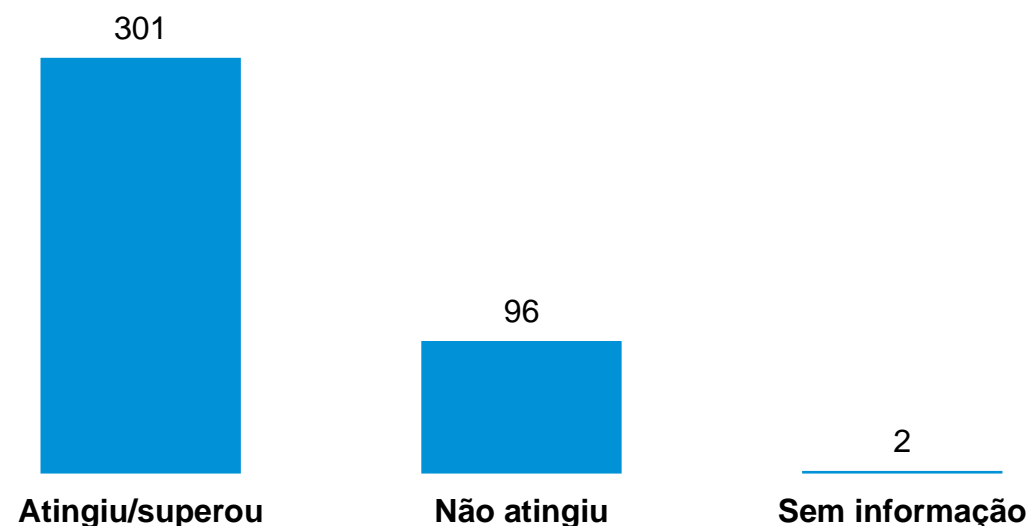
Os gráficos abaixo mostram a distribuição dos municípios de acordo com as faixas de evolução do Ideb em relação a 2017 e o número de municípios que cumpriram ou não a meta estabelecida para 2019, respectivamente.

AVANÇO em relação à 2017 do Ideb (Rede Pública) nos municípios
Anos Iniciais do Ensino Fundamental



66% (262) dos municípios do Paraná avançaram em relação a 2017.

CUMPRIMENTO da meta do Ideb (Rede Pública) em 2019 nos municípios
Anos Iniciais do Ensino Fundamental



75,4% (301) dos municípios do Paraná atingiram ou superaram a meta em 2019.

No Paraná, 99,5% das matrículas da Rede Pública nos Anos Iniciais do Ensino Fundamental estão nas Redes Municipais, 0,5% Rede Estadual e 0% na Rede Federal.

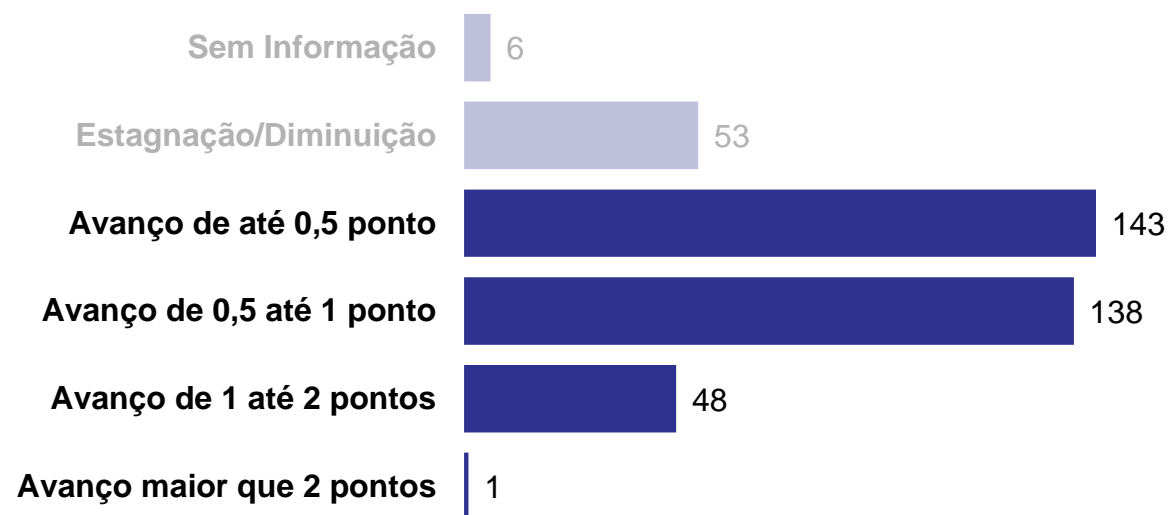
IDEB - 2019 NOS MUNICÍPIOS (REDE PÚBLICA)

Avanço e Cumprimento da meta - Anos Finais do Ensino Fundamental



Os gráficos abaixo mostram a distribuição dos municípios de acordo com as faixas de evolução do Ideb em relação a 2017 e o número de municípios que cumpriram ou não a meta estabelecida para 2019, respectivamente.

AVANÇO em relação à 2017 do Ideb (Rede Pública) nos municípios
Anos Finais do Ensino Fundamental



84,8% (330) dos municípios do Paraná avançaram em relação a 2017.

CUMPRIMENTO da meta do Ideb (Rede Pública) em 2019 nos municípios
Anos Finais do Ensino Fundamental



35,1% (140) dos municípios do Paraná atingiram ou superaram a meta em 2019.

No Paraná, 1,5% das matrículas da Rede Pública nos Anos Finais do Ensino Fundamental estão nas Redes Municipais, 98,4% Rede Estadual e 0,1% na Rede Federal.

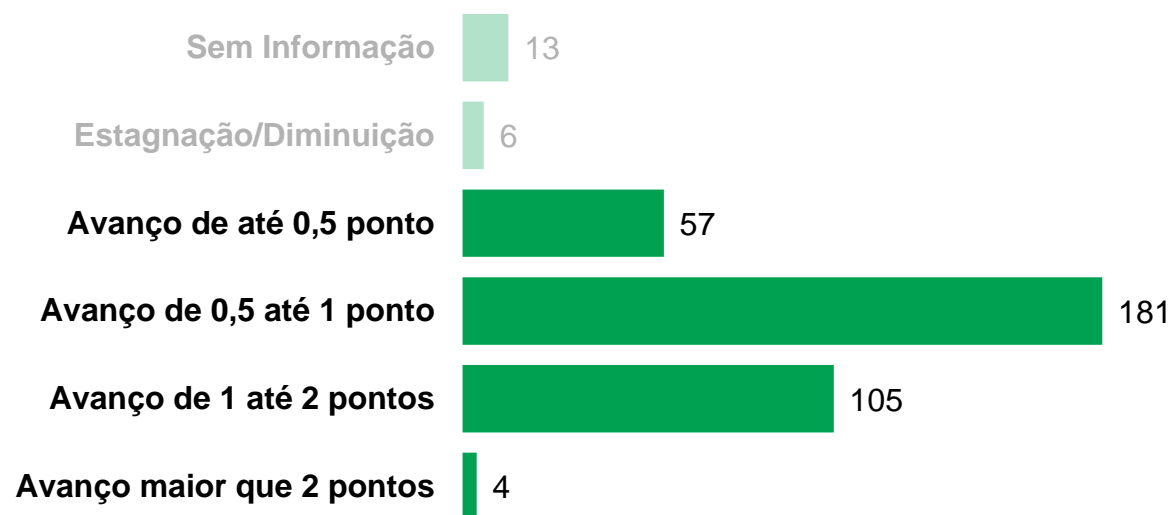
IDEB - 2019 NOS MUNICÍPIOS (REDE PÚBLICA)

Avanço e Cumprimento da meta - Ensino Médio



Os gráficos abaixo mostram a distribuição dos municípios de acordo com as faixas de evolução do Ideb em relação a 2017 e o número de municípios que cumpriram ou não a meta estabelecida para 2019, respectivamente.

AVANÇO em relação à 2017 do Ideb (Rede Pública) nos municípios
Ensino Médio



94,8% (347) dos municípios do Paraná avançaram em relação a 2017.

CUMPRIMENTO da meta do Ideb (Rede Pública) em 2019 nos municípios
Ensino Médio



88,8% (340) dos municípios do Paraná atingiram ou superaram a meta em 2019.

No Paraná, 0% das matrículas da Rede Pública no Ensino Médio estão nas Redes Municipais, 97,4% Rede Estadual e 2,6% na Rede Federal.

IDEB - 2019

A QUALIDADE DA EDUCAÇÃO BÁSICA

Paraná

EXPEDIENTE

TODOS PELA EDUCAÇÃO
Setembro 2020

Coordenação Geral
Priscila Cruz
Olavo Nogueira Filho
Gabriel Barreto Corrêa

Coordenação, Análise e Redação
Caio Sato
Elder Sant'Anna
Maria Laura Lopes

Diagramação
Bárbara Benatti
Pricilla Honorato
Aline Marques





 TODOSPELAEDUCACAO.ORG.BR

 [/TODOSEDUCACAO](https://www.facebook.com/TODOSEDUCACAO)

 [@TODOSEDUCACAO](https://twitter.com/TODOSEDUCACAO)

 [@TODOSPELAEDUCACAO](https://www.instagram.com/TODOSPELAEDUCACAO)

 [/USER.TODOSPELAEDUCACAO](https://www.youtube.com/user/TODOSPELAEDUCACAO)

 [/COMPANY/TODOSPELAEDUCACAO](https://www.linkedin.com/company/TODOSPELAEDUCACAO)