



TODOS
PELA
EDUCAÇÃO

A QUALIDADE DA Educação BÁSICA NO BRASIL

Análise do Todos Pela Educação sobre os resultados do Pará no Ideb 2017 divulgados em 03/9 pelo Inep/MEC

UM OLHAR SOBRE O IDEB 2017 (1 DE 2)



Os resultados do Ideb de 2017, se olhados de maneira geral, não trazem grandes novidades quanto ao cenário da Educação Básica brasileira: apenas reforçam as tendências observadas nos indicadores ao longo dos últimos anos. Mas se observados a partir de uma visão mais cirúrgica, revelam que os **caminhos para mudarmos a qualidade da Educação Básica brasileira como um todo nunca estiveram tão evidentes**.

Começemos pelo olhar geral:

- O Ideb dos **Anos Iniciais do Ensino Fundamental** segue em forte trajetória ascendente desde 2005, tendo atingido 5,8 em 2017 (foi de 5,5 em 2015). Importante notar que todos os estados apresentaram avanços entre 2015 e 2017.
- O Ideb dos **Anos Finais do Ensino Fundamental** também segue trajetória ascendente, que ocorre em ritmo mais lento do que a dos Anos Iniciais. De 2015 a 2017 o Ideb cresceu de 4,5 para 4,7, com elevação do índice em 23 estados e redução em apenas um estado.
- Já o Ideb do **Ensino Médio** apresentou a menor elevação (de 3,7 em 2015 para 3,8 em 2017), após 3 edições com o índice estagnado. Foram 19 os estados que apresentaram avanço do Ideb entre 2015 e 2017, e 5 tiveram redução.

Em síntese: a Educação Básica brasileira apresenta tendência positiva e consistente para os Anos Iniciais do Ensino Fundamental, elevação mais lenta (e em patamares mais baixos) para os Anos Finais do Ensino Fundamental, e, para o Ensino Médio, um cenário de estagnação em níveis críticos.

No entanto, se o objetivo é olharmos para os resultados do Ideb de forma que ele oriente uma **análise propositiva** para superarmos os desafios que estão postos, a mais importante mensagem por trás dos dados do Ideb 2017 está na **consolidação de bons resultados de alguns entes que estão dentre os mais pobres** do País. Destacamos aqui o caso da rede pública de dois estados: Ceará e Pernambuco.

É claro que os **estados que apresentam os melhores resultados em cada etapa também merecem destaque** (SP, MG, PR e SC no Ideb total dos Anos Iniciais; SP, GO e SC nos Anos Finais; e ES, GO e SP no Ensino Médio). Mesmo tendo condições menos adversas do que estados da região Norte e Nordeste e ainda que seus resultados não demonstrem grande descolamento das médias nacionais, são unidades federativas que vêm demonstrando maior efetividade para materializar seus esforços em uma positiva combinação de aprendizagem (Língua Portuguesa e Matemática) e rendimento escolar, os dois elementos que são o foco de análise do Ideb.

Mas **é em experiências como as do Ceará e de Pernambuco que estão a prova de que não só é possível fazermos melhor em Educação, mas que é possível fazermos melhor em escala e em regiões de baixo nível socioeconômico** (condição que tem implicações significativas nos resultados educacionais). Durante muitos anos, para ilustrar as experiências de sucesso em situações de maior vulnerabilidade, só era possível recorrer a casos de municípios de pequeno ou médio porte (o caso de Sobral, no Ceará, é o mais conhecido). Com os dados do Ideb 2017, esse novo cenário, definitivamente, se faz presente:

UM OLHAR SOBRE O IDEB 2017 (2 DE 2)



- **Ceará:** o 23º estado brasileiro em PIB *per capita* mostrou **resultados significativos em todas as etapas** no ano de 2017. A rede pública do Ceará ficou com o 5º maior Ideb do País nos Anos Iniciais do Ensino Fundamental, o 3º maior Ideb nos Anos Finais do Ensino Fundamental (junto a SP) e o 4º maior Ideb no Ensino Médio (junto a RO e SP). Além disso, o Ceará é o estado brasileiro com a menor diferença na aprendizagem entre alunos mais ricos e mais pobres nos Anos Iniciais e nos Anos Finais do Ensino Fundamental, mostrando que oferta qualidade educacional com equidade para seus alunos.
- **Pernambuco:** o 19º estado brasileiro em PIB *per capita* **se destaca no Ensino Médio**, com a rede estadual tendo o 3º maior Ideb desta etapa. Os índices do Ensino Médio de Pernambuco vêm em trajetória ascendente desde 2007, sendo um dos estados com maior crescimento no período (atrás apenas de GO). Ainda que o estado siga com uma taxa líquida de matrícula no Ensino Médio baixa quando comparada à maior parte dos estados do Sul e Sudeste (ou seja, a distorção-idade série ainda é alta), Pernambuco apresenta a menor diferença na aprendizagem entre alunos mais ricos e mais pobres no Ensino Médio.

O resultado desses estados demonstra com impressionante clareza que, **mesmo em condições adversas, é possível avançar no sentido da qualidade com equidade**. Em outras palavras, melhorar substancialmente os resultados médios ao mesmo tempo em que se diminuem as diferenças entre o pior e melhor resultado (que comumente estão associados ao nível socioeconômico dos próprios alunos).

Em sentido similar, vale ressaltar também os resultados que os estados de **Rondônia** e **Acre** atingiram em 2017. Mesmo tendo, respectivamente, o 13º e o 18º PIB *per capita* do País, as redes públicas desses estados figuram **entre os 10 maiores índices em todas as etapas** avaliadas.

Estes exemplos, em particular os do Ceará e Pernambuco, não deixam dúvidas de que com **políticas públicas educacionais bem formuladas** e com **compromisso político para assegurar sua implementação e, principalmente, continuidade ao longo de diferentes ciclos de gestão, é possível virarmos o jogo enquanto nação** (considerando especialmente que 82% das matrículas estão hoje nas redes públicas de ensino). Nesse sentido, não podemos deixar de enxergar a **oportunidade que se aproxima** para a próxima gestão federal: aproveitar o início de um novo ciclo político para, enfim, lançar mão de uma **estratégia nacional** (ainda ausente), pactuada e articulada entre União, estados e municípios, capaz de fazer com que as exceções passem a se tornar a regra.

E a boa notícia é que uma proposta para trilharmos esse caminho não está longe de ser mapeada ou de ter pouca convergência. Muito pelo contrário: fruto de uma iniciativa suprapartidária que envolveu um grupo plural de especialistas (alguns dos quais foram os responsáveis por liderarem parte importante das experiências de sucesso destacadas nesse texto) e profissionais da Educação durante 1º semestre desse ano, o **Todos Pela Educação delineou um conjunto de recomendações concretas para que o próximo governo federal tenha, já no período de transição, subsídios detalhados** para estruturar e implementar uma política nacional educacional que consiga melhorar, decisivamente, a qualidade (com equidade) da Educação Básica brasileira. A hora é agora. **Educação Já!**

IDEB: COMBINAÇÃO DE DESEMPENHO ESCOLAR E TAXAS DE APROVAÇÃO



[SAIBA MAIS SOBRE O IDEB EM NOSSO SITE.](#)

- O Ideb (Índice de Desenvolvimento da Educação Básica), divulgado a cada dois anos, é **o principal indicador de qualidade da Educação** do Brasil.
- O índice propõe **equilibrar duas dimensões**: o índice de rendimento escolar (média das taxas de aprovação do ciclo avaliado) e as médias de desempenho nos exames aplicados pelo Inep.
- Para referência: segundo o Governo Federal, alcançar um Ideb igual a 6,0 é equivalente a dizer que o ciclo avaliado atingiu o nível de qualidade educacional médio dos países membros da OCDE observado em 2003.

EXEMPLO

- Se um sistema educacional possui taxa de aprovação de **30%** e a média das notas no Saeb é **10**, **seu Ideb será 3.**
- Se um sistema educacional possui taxa de aprovação de **100%** e a média das notas no Saeb é **3**, **seu Ideb será 3.**

IDEB

=



RENDIMENTO

É a média das taxas de aprovação do ciclo avaliado, medida por meio dos dados do Censo Escolar

X



DESEMPENHO

É medido a partir da média dos resultados no Saeb, padronizado para um indicador entre 0 e 10.



INDICADORES DE CONTEXTO

PARÁ



PROFESSORES

20,9%

dão aula em mais
de 1 escola

Brasil:21,5%

Possuem formação
inadequada*

47,7%

nos Anos Iniciais

60,2%

nos Anos Finais

38,8%

no Ensino Médio

Brasil: 38,4%, 48%, 35,9%

Fonte: Indicadores Educacionais/Inep/2017 | *Níveis 3 a 5 do indicador de adequação do Inep

53,8%

das escolas têm alta
rotatividade do corpo
docente

Brasil:51,3%



GESTORES

86,1%

dos municípios
selecionam os
diretores apenas por
indicação política

Brasil:74,4%

Fonte: Munic/IBGE/2014



TEMPO MÉDIO DE AULA

**4,2
horas**

nos Anos Iniciais do
Ensino Fundamental

Brasil:4,5

**4,5
horas**

no Ensino Médio

Brasil:5

**4,5
horas**

nos Anos Finais do
Ensino Fundamental

Brasil:4,7

Fonte: Indicadores Educacionais/Inep/2017



INFRA- ESTRUTURA

33%

das escolas não têm
infraestrutura básica¹

Brasil:14,3%

Fonte: Censo Escolar/Inep/2016

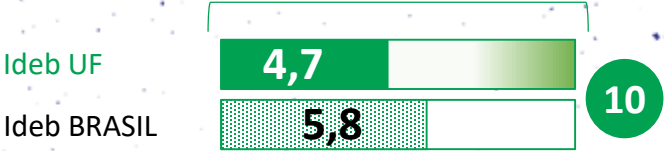
¹ Considera-se infraestrutura básica: energia elétrica, esgoto (fossa ou rede pública), água filtrada ou ligada à rede pública e banheiro dentro do prédio.

SÍNTESE DOS RESULTADOS

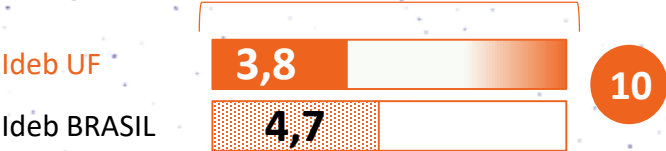
PARÁ



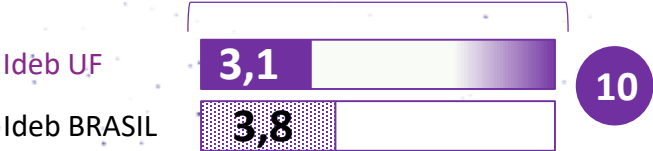
ANOS INICIAIS DO FUNDAMENTAL



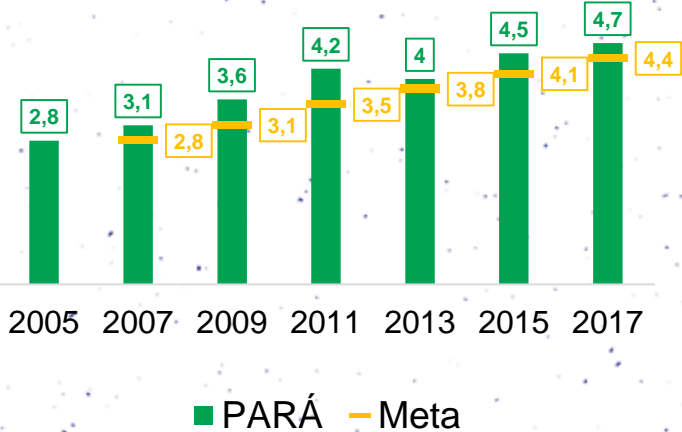
ANOS FINAIS DO FUNDAMENTAL



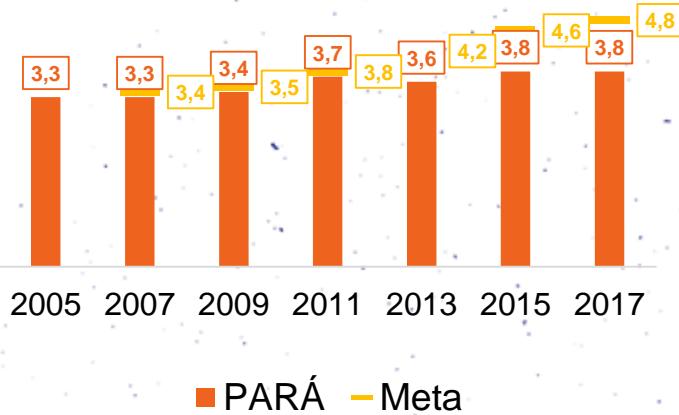
ENSINO MÉDIO



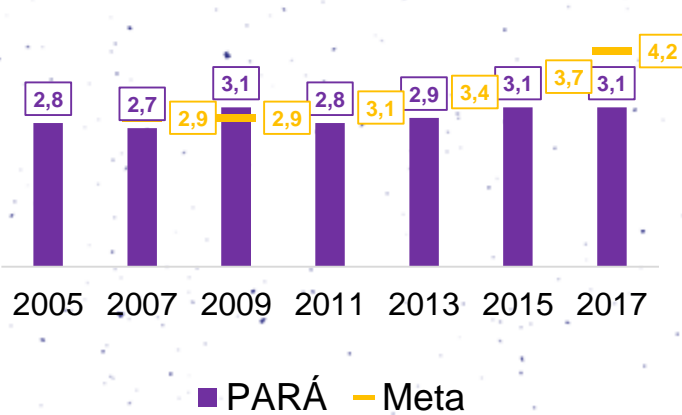
O Pará superou as metas em todos os anos.



O Pará nunca alcançou resultados superiores em relação a meta.



A distância entre a meta e o Ideb observado é crescente no estado desde 2013.



ANOS INICIAIS DO ENSINO FUNDAMENTAL

GRANDES NÚMEROS DA REDE

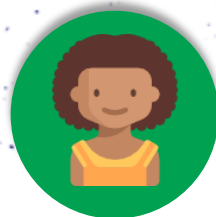
PARÁ

ANOS INICIAIS DO ENSINO FUNDAMENTAL



32.062

professores nos Anos
Iniciais do Ensino
Fundamental¹



852.043

matrículas nos Anos
Iniciais do Ensino
Fundamental¹



9.066

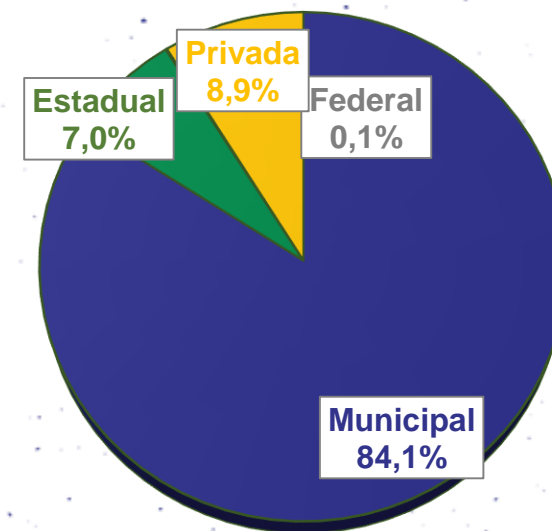
escolas de Anos
Iniciais do Ensino
Fundamental¹



6.457

crianças de 6 a 10
anos fora da
escola²

DISTRIBUIÇÃO DAS MATRÍCULAS DOS
ANOS INICIAIS DO ENSINO
FUNDAMENTAL POR REDE
ADMINISTRATIVA



APRENDIZAGEM E RENDIMENTO

PARÁ

ANOS INICIAIS DO ENSINO FUNDAMENTAL

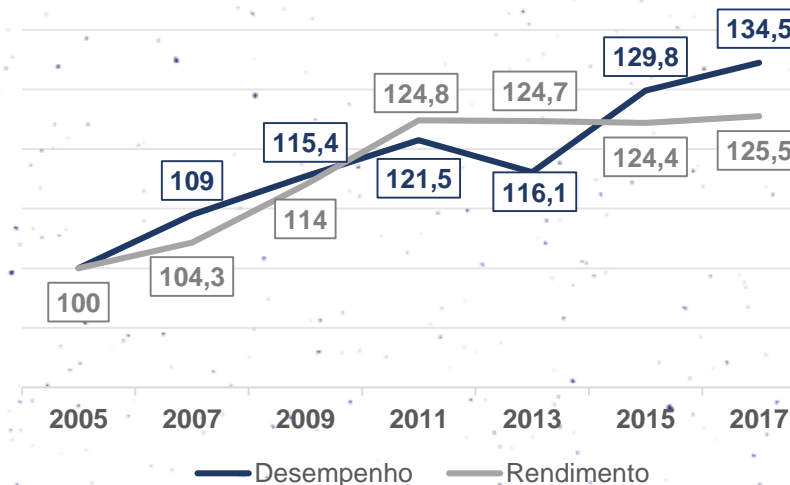


O gráfico a seguir mostra a evolução dos indicadores de rendimento e desempenho em relação aos valores de 2005, que são iguais a 100. Assim, um valor 20% maior do que o de 2005 é representado como 120, e um 20% menor é representado como 80.

IDEB



DECOMPOSIÇÃO DO IDEB

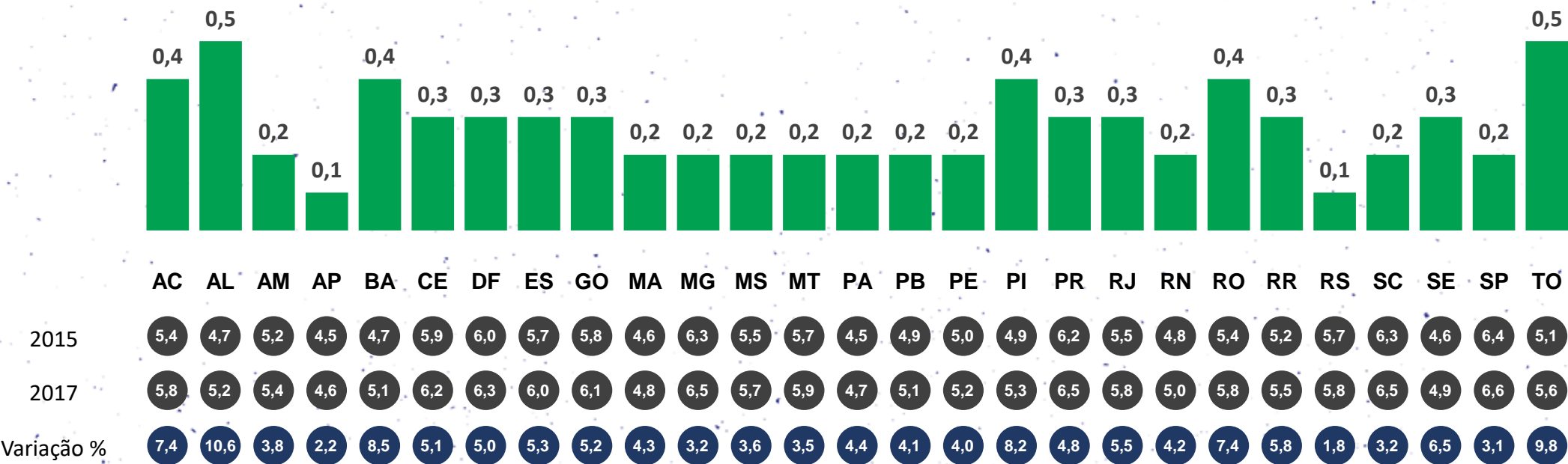


Com exceção ao ano de 2015, o Ideb dos Anos Iniciais do Ensino Fundamental apresentou evolução crescente, partindo de 2,8 em 2005 e alcançando 4,7 em 2017. O impulsionador dessa trajetória de crescimento é o indicador de desempenho - que mede os resultados no Saeb - alcançando um crescimento acumulado de 34,5% em 2017, enquanto o indicador de rendimento apresentou um crescimento acumulado de 25,5% em 2017.

Crescimento absoluto do Ideb entre 2015 e 2017



O gráfico a seguir mostra o crescimento absoluto do Ideb entre 2017 e 2015. A altura da barra representa a diferença do índice entre 2017 e 2015. Assim, crescimentos absolutos positivos representam casos onde o Ideb cresceu no período analisado e a variação foi positiva. Crescimentos absolutos negativos representam casos onde o Ideb decreceu no período analisado e a variação foi negativa.



Alagoas e Tocantins foram os estados que mais avançaram no Ideb dos Anos Iniciais do Ensino Fundamental, aumentando respectivamente 10,6% e 9,8% de 2015 para 2017.

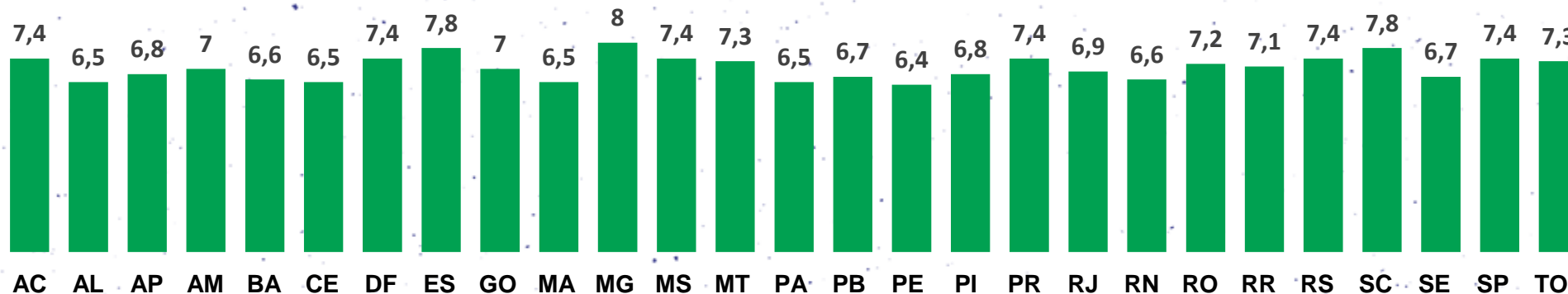
DESAGREGAÇÃO ENTRE REDES

ANOS INICIAIS DO ENSINO FUNDAMENTAL

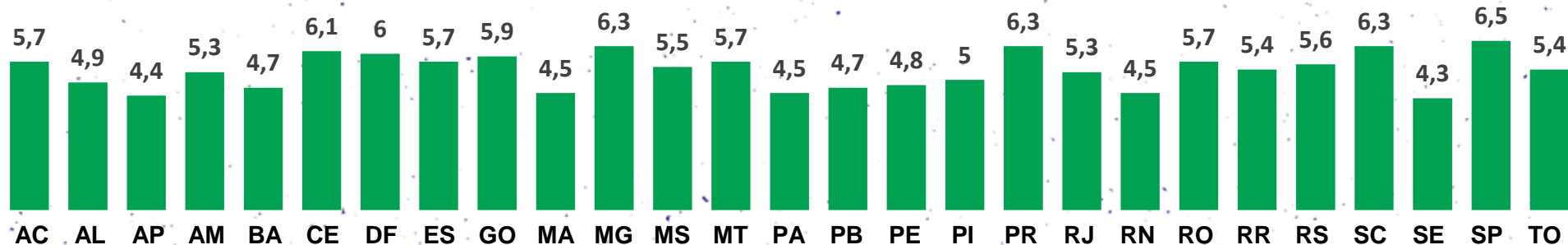


Desagregação do Ideb 2017 entre rede particular e pública

Particular



Pública



A rede particular de Minas Gerais é a que possui o maior Ideb dos Anos Iniciais do Ensino Fundamental, e a rede pública de São Paulo possui o maior Ideb dos Anos Iniciais do Ensino Fundamental.

RELAÇÃO IDEB E PIB PER CAPITA

ANOS INICIAIS DO ENSINO FUNDAMENTAL



O gráfico ao lado mostra a **relação entre o PIB *per capita* e o Ideb dos estados.**

Percebe-se que as unidades da federação com os maiores índices se situam no topo da distribuição do PIB *per capita*, mostrando a potencial importância desta variável nos resultados educacionais.

Destaca-se que alguns estados – como Acre e Ceará – apresentam bons resultados relativos no Ideb dos Anos Iniciais do Ensino Fundamental a despeito de se posicionarem no quintis mais baixos de PIB *per capita*. É possível ofertar uma Educação de qualidade mesmo em cenários mais desafiadores.

UF	PIB <i>per capita</i> ¹		Ideb ²	
DF	\$\$\$\$\$	R\$ 6,164.25		6,3
SP	\$\$\$\$\$	R\$ 3,641.22		6,6
RJ	\$\$\$\$\$	R\$ 3,318.91		5,8
SC	\$\$\$\$\$	R\$ 3,043.77		6,5
RS	\$\$\$\$\$	R\$ 2,830.03		5,8
PR	\$\$\$\$\$	R\$ 2,814.05		6,5
MT	\$\$\$\$	R\$ 2,741.25		5,9
MS	\$\$\$\$	R\$ 2,611.44		5,7
ES	\$\$\$\$	R\$ 2,552.29		6,0
GO	\$\$\$\$	R\$ 2,188.78		6,1
MG	\$\$\$\$	R\$ 2,073.75		6,5
AM	\$\$\$	R\$ 1,831.58		5,4
RO	\$\$\$	R\$ 1,723.16		5,8
RR	\$\$\$	R\$ 1,706.39		5,5
TO	\$\$\$	R\$ 1,591.18		5,6
AP	\$\$\$	R\$ 1,506.63		4,6
SE	\$\$\$	R\$ 1,432.44		4,9
AC	\$\$	R\$ 1,412.79		5,8
PE	\$\$	R\$ 1,399.61		5,2
RN	\$\$	R\$ 1,385.99		5,0
BA	\$\$	R\$ 1,342.99		5,1
PA	\$\$	R\$ 1,334.17		4,7
CE	\$	R\$ 1,222.43		6,2
PB	\$	R\$ 1,177.78		5,1
AL	\$	R\$ 1,156.46		5,2
PI	\$	R\$ 1,018.21		5,3
MA	\$	R\$ 947.19		4,8

Legenda

Quintil da distribuição

PIB *per capita* Ideb

1º	\$	
2º	\$\$	
3º	\$\$\$	
4º	\$\$\$\$	
5º	\$\$\$\$\$	

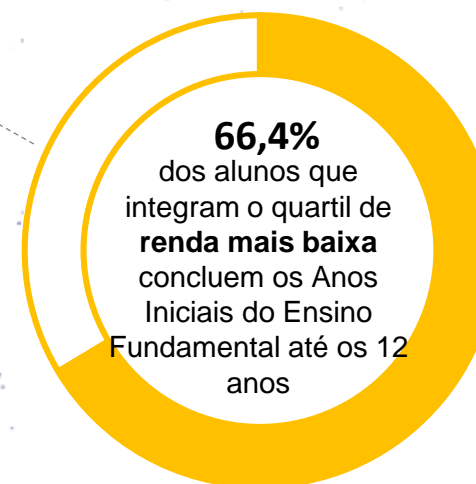
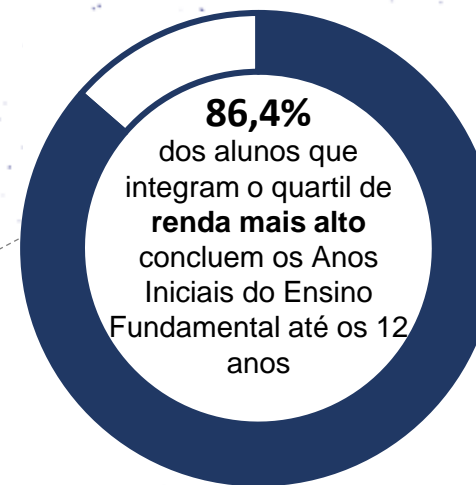
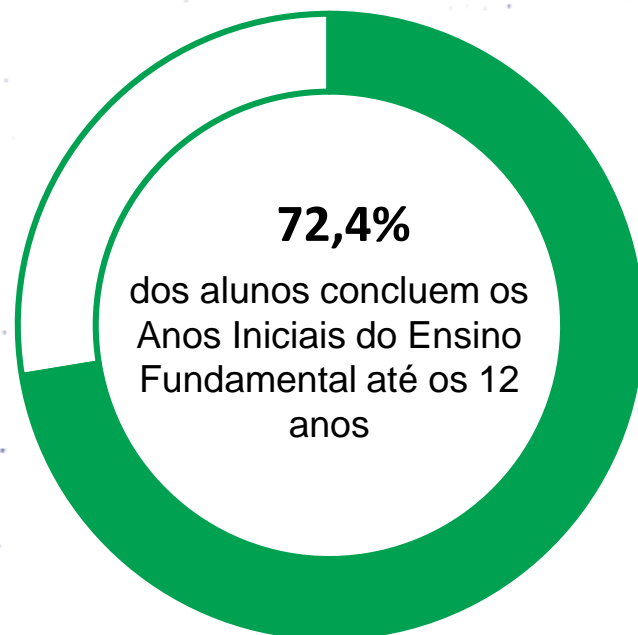
CONCLUSÃO DA ETAPA

PARÁ

ANOS INICIAIS DO ENSINO FUNDAMENTAL



Quebra por renda



ANOS FINAIS DO ENSINO FUNDAMENTAL

GRANDES NÚMEROS DA REDE

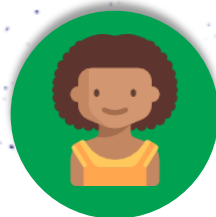
PARÁ

ANOS FINAIS DO ENSINO FUNDAMENTAL



36.267

professores nos Anos
Finais do Ensino
Fundamental¹



602.347

matrículas nos Anos
Finais do Ensino
Fundamental¹



3.800

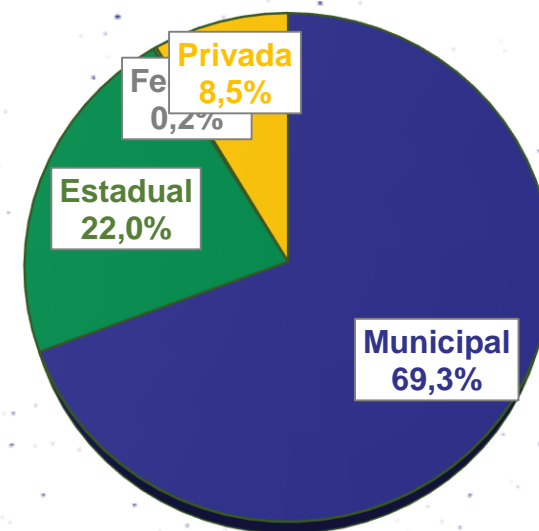
escolas de Anos
Finais do Ensino
Fundamental¹



5.303

adolescentes de 11
a 14 anos fora da
escola²

DISTRIBUIÇÃO DAS MATRÍCULAS DOS
ANOS FINAIS DO ENSINO FUNDAMENTAL
POR REDE ADMINISTRATIVA



APRENDIZAGEM E RENDIMENTO

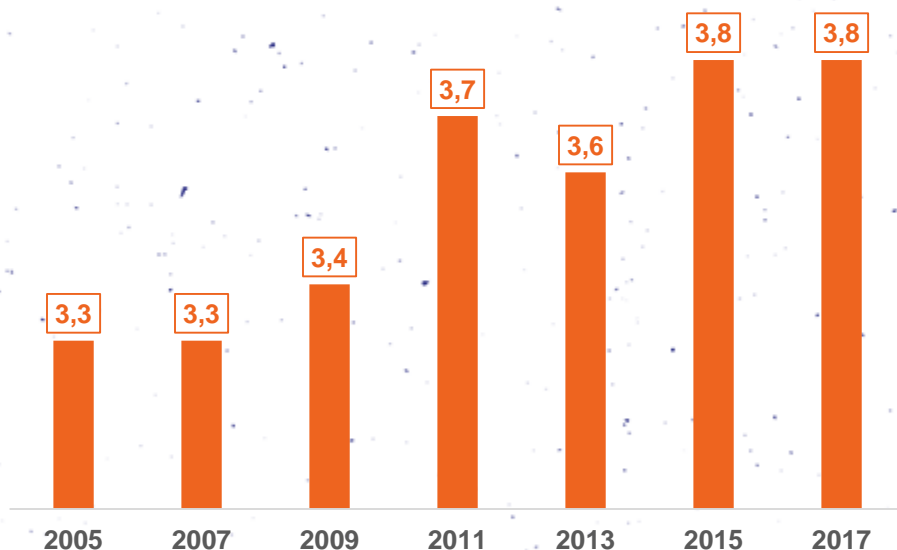
PARÁ

ANOS FINAIS DO ENSINO FUNDAMENTAL

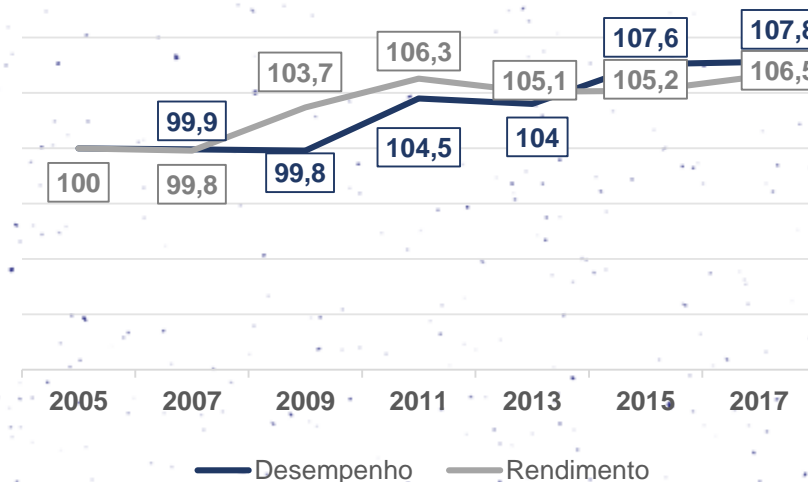


O gráfico a seguir mostra a evolução dos indicadores de rendimento e desempenho em relação aos valores de 2005, que são iguais a 100. Assim, um valor 20% maior do que o de 2005 é representado como 120, e um 20% menor é representado como 80.

IDEB



DECOMPOSIÇÃO DO IDEB

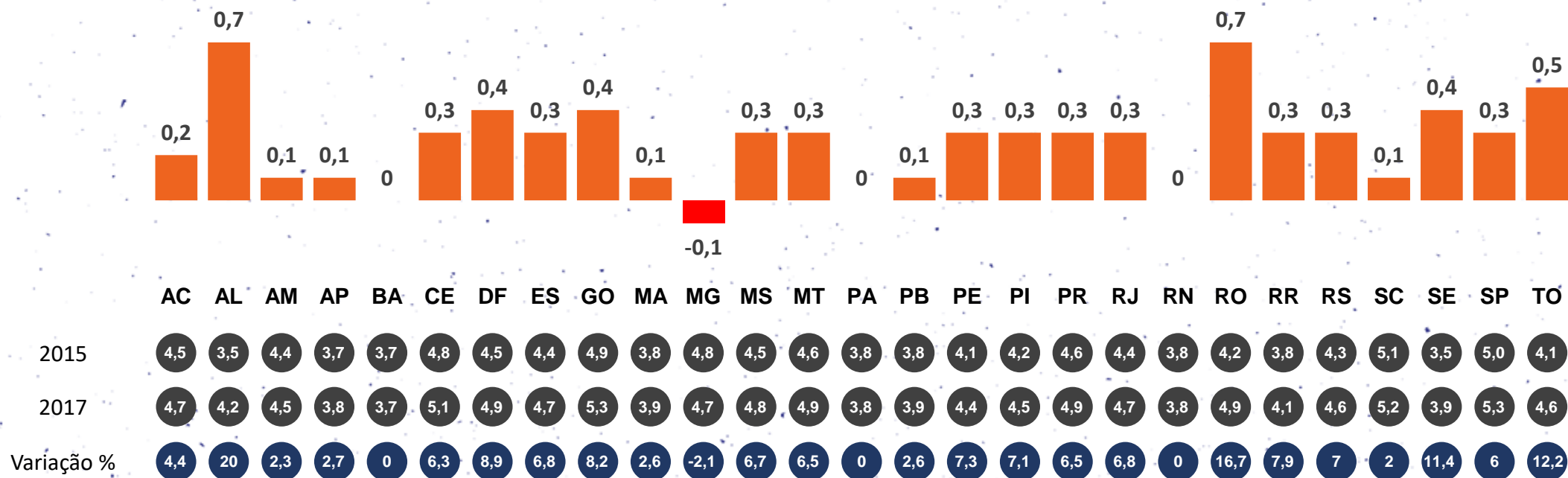


Desde 2011, o Ideb dos Anos Finais do Ensino Fundamental apresenta estagnação em sua trajetória, partindo de 3,7 e alcançando 3,8 em 2017 (0,1 pontos acima do patamar de 2011). O indicador de desempenho - que mede os resultados no Saeb - alcançou um crescimento acumulado de 7,8% em 2017, enquanto o indicador de rendimento apresentou um crescimento acumulado de 6,5% em 2017 - patamar similar ao de 2011.

Crescimento absoluto do Ideb entre 2015 e 2017



O gráfico a seguir mostra o crescimento absoluto do Ideb entre 2017 e 2015. A altura da barra representa a diferença do índice entre 2017 e 2015. Assim, crescimentos absolutos positivos representam casos onde o Ideb cresceu no período analisado e a variação foi positiva. Crescimentos absolutos negativos representam casos onde o Ideb decreceu no período analisado e a variação foi negativa.



Alagoas e Rondônia foram os estados que mais avançaram no Ideb dos Anos Finais do Ensino Fundamental, aumentando respectivamente 20% e 16,7% de 2015 para 2017.

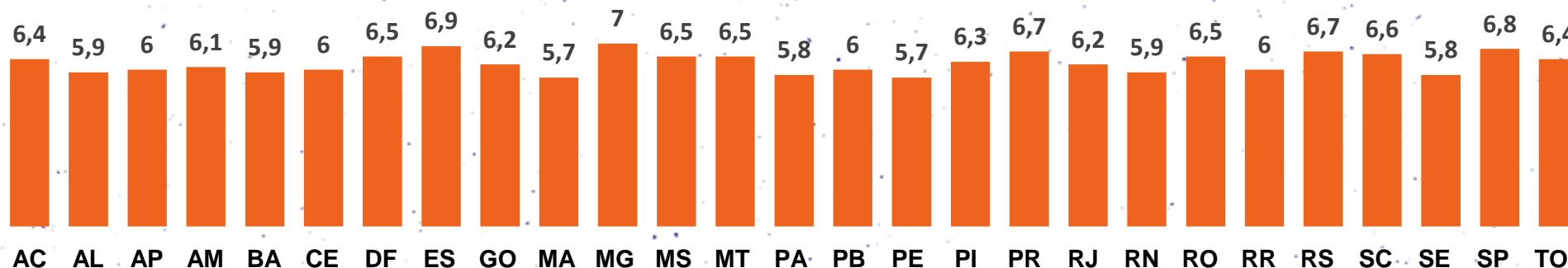
DESAGREGAÇÃO ENTRE REDES

ANOS FINAIS DO ENSINO FUNDAMENTAL

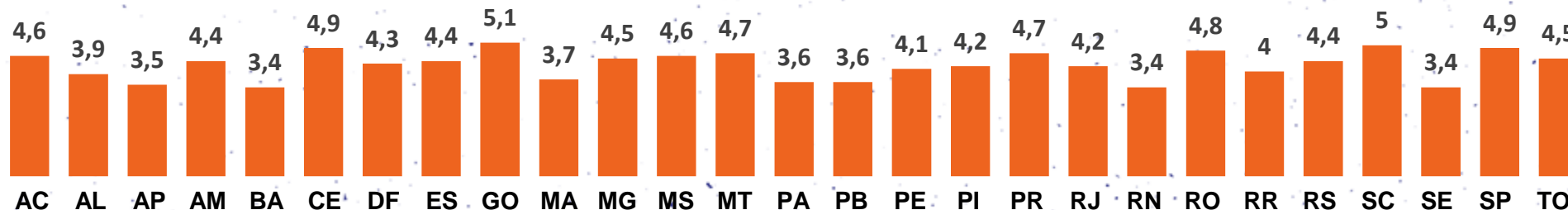


Desagregação do Ideb 2017 entre rede particular e pública

Particular



Pública



A rede particular de Minas Gerais é a que possui o maior Ideb dos Anos Finais do Ensino Fundamental, e a rede pública de Goiás possui o maior Ideb dos Anos Finais do Ensino Fundamental.

RELAÇÃO IDEB E PIB PER CAPITA

ANOS FINAIS DO ENSINO FUNDAMENTAL



O gráfico ao lado mostra a **relação entre o PIB *per capita* e o Ideb dos estados.**

Percebe-se que as unidades da federação com os maiores índices se situam no topo da distribuição do PIB *per capita*, mostrando a potencial importância desta variável nos resultados educacionais.

Destaca-se que alguns estados – como Acre e Ceará – apresentam bons resultados relativos no Ideb dos Anos Finais do Ensino Fundamental a despeito de se posicionarem no quintis mais baixos de PIB *per capita*. É possível ofertar uma Educação de qualidade mesmo em cenários mais desafiadores.

UF	PIB <i>per capita</i> ¹		Ideb ²	
DF	\$\$\$\$\$	R\$ 6,164.25		4,9
SP	\$\$\$\$\$	R\$ 3,641.22		5,3
RJ	\$\$\$\$\$	R\$ 3,318.91		4,7
SC	\$\$\$\$\$	R\$ 3,043.77		5,2
RS	\$\$\$\$\$	R\$ 2,830.03		4,6
PR	\$\$\$\$\$	R\$ 2,814.05		4,9
MT	\$\$\$\$	R\$ 2,741.25		4,9
MS	\$\$\$\$	R\$ 2,611.44		4,8
ES	\$\$\$\$	R\$ 2,552.29		4,7
GO	\$\$\$\$	R\$ 2,188.78		5,3
MG	\$\$\$\$	R\$ 2,073.75		4,7
AM	\$\$\$	R\$ 1,831.58		4,5
RO	\$\$\$	R\$ 1,723.16		4,9
RR	\$\$\$	R\$ 1,706.39		4,1
TO	\$\$\$	R\$ 1,591.18		4,6
AP	\$\$\$	R\$ 1,506.63		3,8
SE	\$\$\$	R\$ 1,432.44		3,9
AC	\$\$	R\$ 1,412.79		4,7
PE	\$\$	R\$ 1,399.61		4,4
RN	\$\$	R\$ 1,385.99		3,8
BA	\$\$	R\$ 1,342.99		3,7
PA	\$\$	R\$ 1,334.17		3,8
CE	\$	R\$ 1,222.43		5,1
PB	\$	R\$ 1,177.78		3,9
AL	\$	R\$ 1,156.46		4,2
PI	\$	R\$ 1,018.21		4,5
MA	\$	R\$ 947.19		3,9

Legenda

Quintil da distribuição

PIB *per capita* Ideb

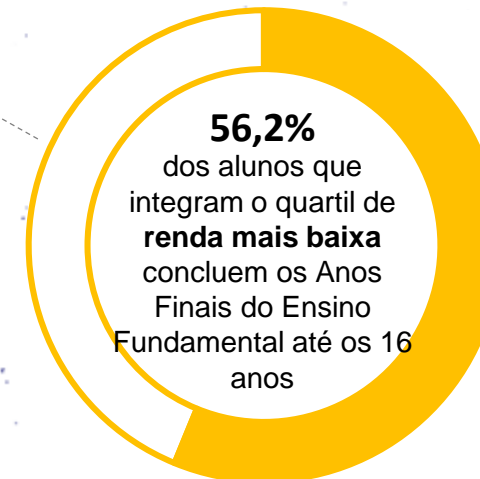
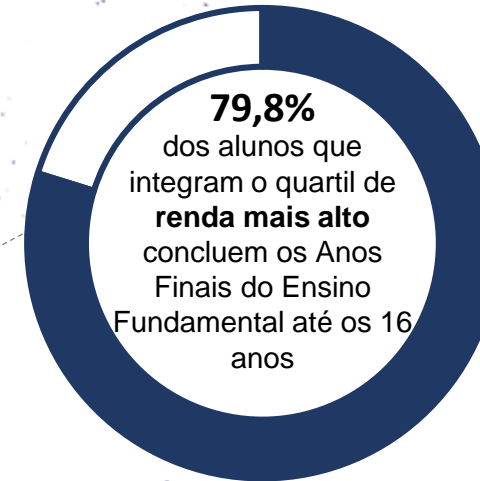
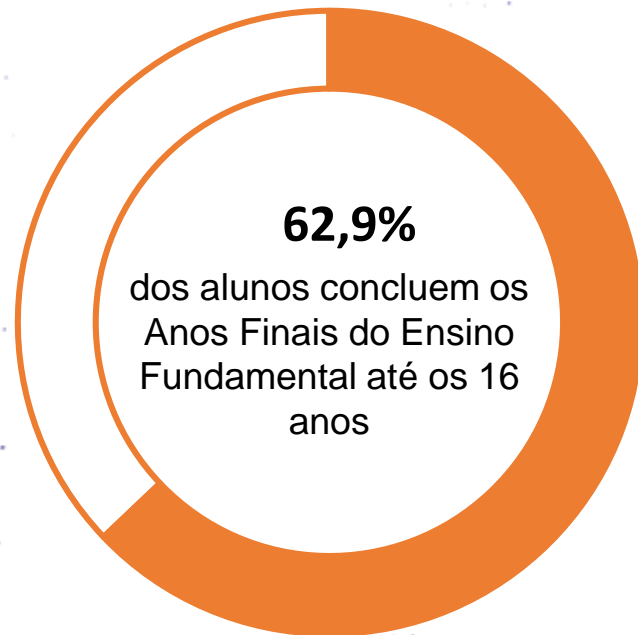
1º	\$	
2º	\$\$	
3º	\$\$\$	
4º	\$\$\$\$	
5º	\$\$\$\$\$	

CONCLUSÃO DA ETAPA PARÁ

ANOS FINAIS DO ENSINO FUNDAMENTAL



Quebra por renda



ENSINO MÉDIO

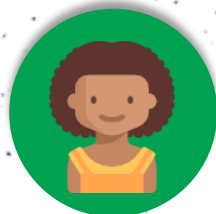
GRANDES NÚMEROS DA REDE

PARÁ

ENSINO MÉDIO



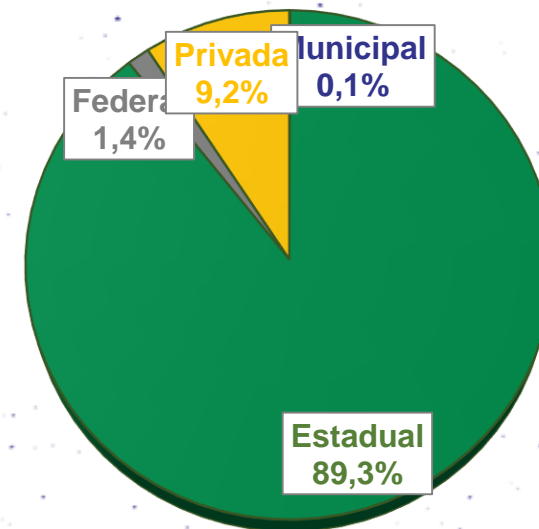
14.410
professores do
Ensino Médio



359.127
matrículas no
Ensino Médio



DISTRIBUIÇÃO DAS MATRÍCULAS DO
ENSINO MÉDIO POR REDE
ADMINISTRATIVA



830
escolas de
Ensino Médio



61.043
jovens de 15 a 17
anos fora da escola

APRENDIZAGEM E RENDIMENTO

PARÁ
ENSINO MÉDIO

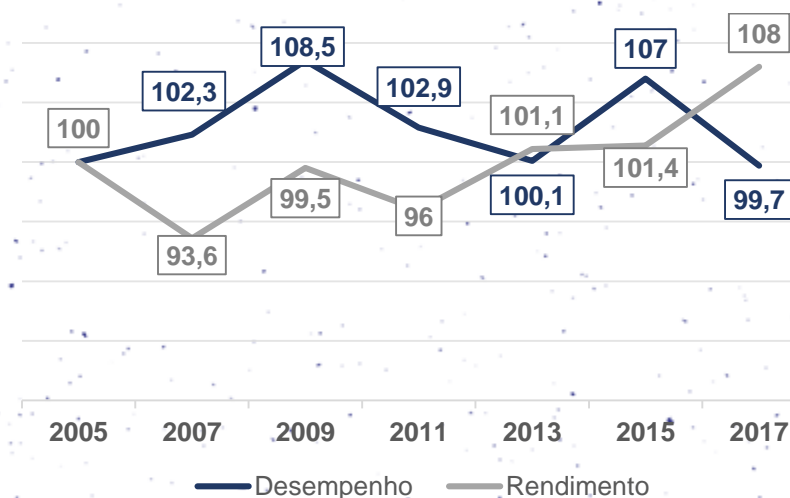


O gráfico a seguir mostra a evolução dos indicadores de rendimento e desempenho em relação aos valores de 2005, que são iguais a 100. Assim, um valor 20% maior do que o de 2005 é representado como 120, e um 20% menor é representado como 80.

IDEB



DECOMPOSIÇÃO DO IDEB

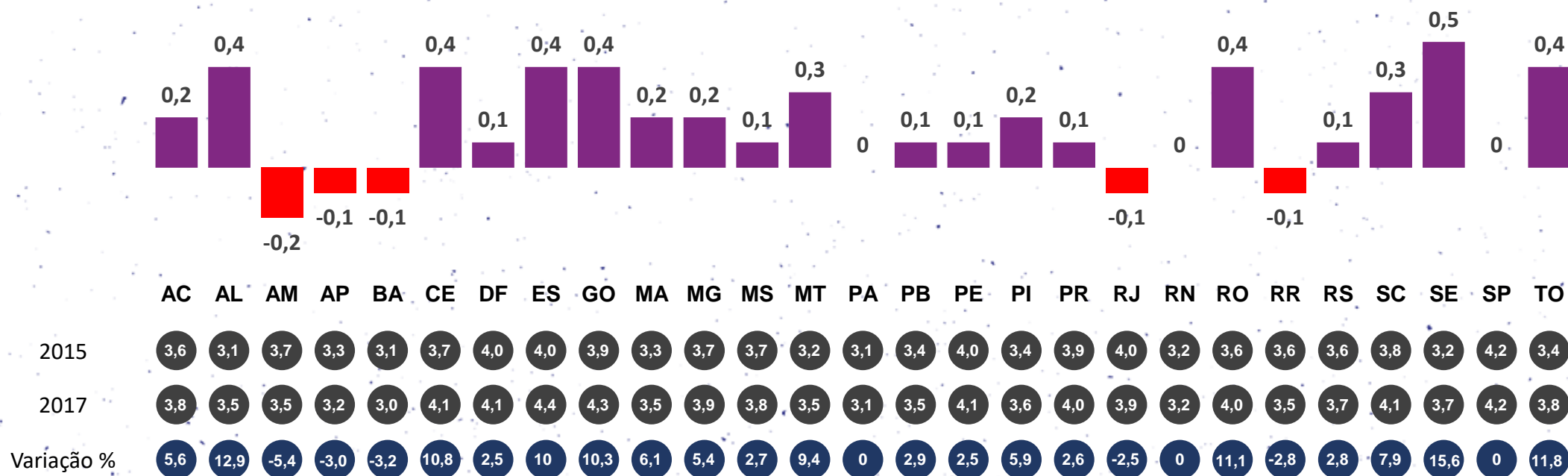


O Ideb do Ensino Médio apresenta estagnação em sua evolução, partindo de 2,8 em 2005 e alcançando 3,1 em 2017 (mesmo patamar de 2009). Essa estagnação é resultado de uma combinação entre a evolução do indicador de rendimento - que alcançou um crescimento acumulado de 8% em 2017 – e uma involução do indicador de desempenho, que mede os resultados no Saeb e apresentou um decréscimo acumulado de 0,3% em 2017.

Crescimento absoluto do Ideb entre 2015 e 2017



O gráfico a seguir mostra o crescimento absoluto do Ideb entre 2017 e 2015. A altura da barra representa a diferença do índice entre 2017 e 2015. Assim, crescimentos absolutos positivos representam casos onde o Ideb cresceu no período analisado e a variação foi positiva. Crescimentos absolutos negativos representam casos onde o Ideb decreceu no período analisado e a variação foi negativa.



Sergipe e Alagoas foram os estados que mais avançaram no Ideb do Ensino Médio, aumentando respectivamente 15,6% e 12,9% de 2015 para 2017.

Desagregação do Ideb 2017 entre rede particular e estadual*



* Rede pública não foi divulgada pelo INEP/MEC até 03/09

A rede particular de Minas Gerais é a que possui o maior Ideb do Ensino Médio, e a rede estadual de Goiás possui o maior Ideb do Ensino Médio.

RELAÇÃO IDEB E PIB PER CAPITA

ENSINO MÉDIO



O gráfico ao lado mostra a **relação entre o PIB *per capita* e o Ideb dos estados.**

Percebe-se que as unidades da federação com os maiores índices se situam no topo da distribuição do PIB *per capita*, mostrando a potencial importância desta variável nos resultados educacionais.

Destaca-se que alguns estados – como Ceará e Pernambuco – apresentam bons resultados relativos no Ideb do Ensino Médio a despeito de se posicionarem no quintis mais baixos de PIB *per capita*. É possível ofertar uma Educação de qualidade mesmo em cenários mais desafiadores.

UF	PIB <i>per capita</i> ¹		Ideb ²	
DF	\$\$\$\$\$	R\$ 6,164.25		4,1
SP	\$\$\$\$\$	R\$ 3,641.22		4,2
RJ	\$\$\$\$\$	R\$ 3,318.91		3,9
SC	\$\$\$\$\$	R\$ 3,043.77		4,1
RS	\$\$\$\$\$	R\$ 2,830.03		3,7
PR	\$\$\$\$\$	R\$ 2,814.05		4,0
MT	\$\$\$\$	R\$ 2,741.25		3,5
MS	\$\$\$\$	R\$ 2,611.44		3,8
ES	\$\$\$\$	R\$ 2,552.29		4,4
GO	\$\$\$\$	R\$ 2,188.78		4,3
MG	\$\$\$\$	R\$ 2,073.75		3,9
AM	\$\$\$	R\$ 1,831.58		3,5
RO	\$\$\$	R\$ 1,723.16		4,0
RR	\$\$\$	R\$ 1,706.39		3,5
TO	\$\$\$	R\$ 1,591.18		3,8
AP	\$\$\$	R\$ 1,506.63		3,2
SE	\$\$\$	R\$ 1,432.44		3,7
AC	\$\$	R\$ 1,412.79		3,8
PE	\$\$	R\$ 1,399.61		4,1
RN	\$\$	R\$ 1,385.99		3,2
BA	\$\$	R\$ 1,342.99		3,0
PA	\$\$	R\$ 1,334.17		3,1
CE	\$	R\$ 1,222.43		4,1
PB	\$	R\$ 1,177.78		3,5
AL	\$	R\$ 1,156.46		3,5
PI	\$	R\$ 1,018.21		3,6
MA	\$	R\$ 947.19		3,5

Legenda

Quintil da distribuição

PIB *per capita* Ideb

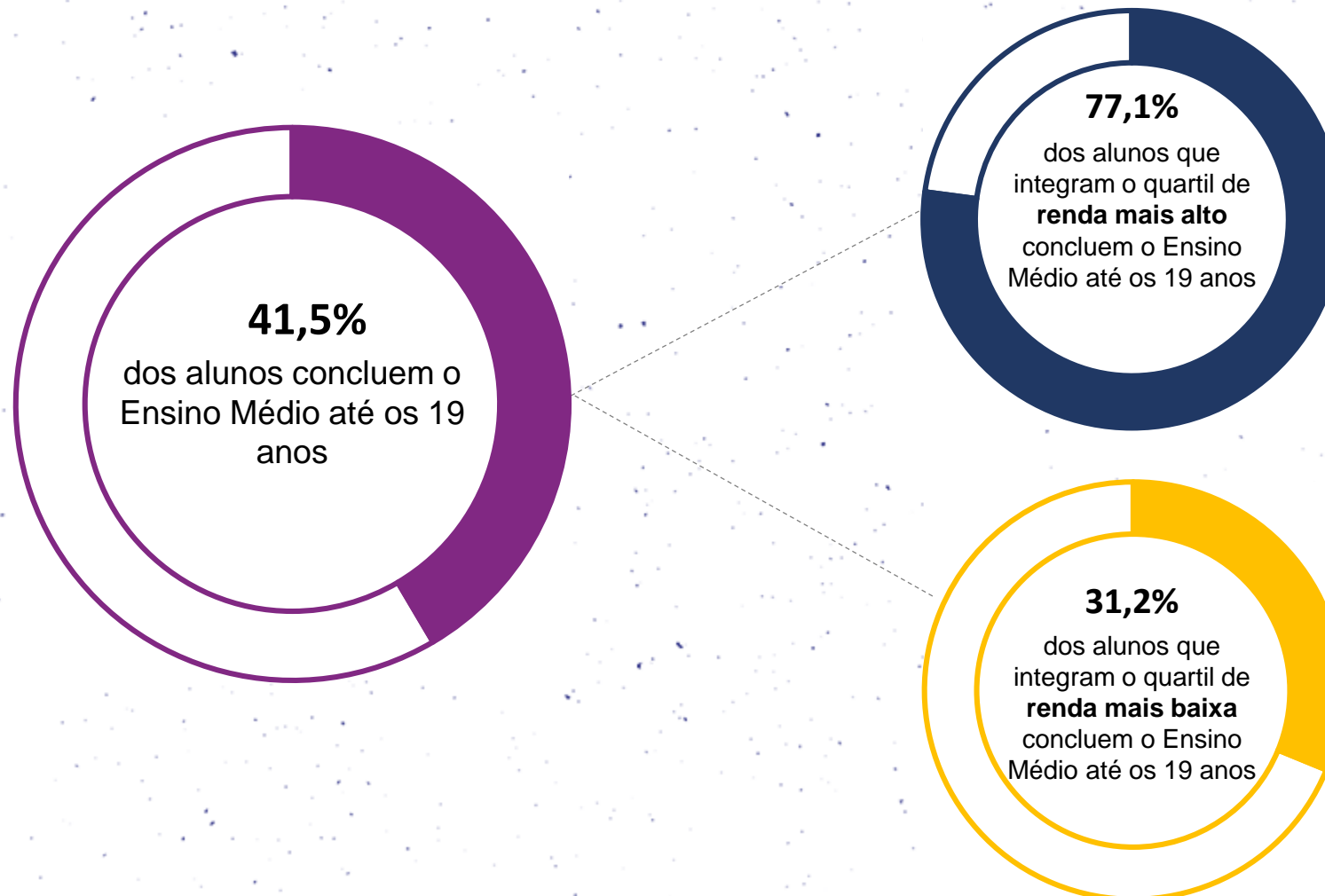
1º	\$	
2º	\$\$	
3º	\$\$\$	
4º	\$\$\$\$	
5º	\$\$\$\$\$	

CONCLUSÃO DA ETAPA

PARÁ

ENSINO MÉDIO

Quebra por renda



TODOS PELA Educação

ACOMPANHE AS ATUALIZAÇÕES DOS NOSSOS CANAIS DIGITAIS



NOSSA HISTÓRIA

DESDE 2006 AJUDAMOS A
MELHORAR A Educação NO PAÍS

CONTEÚDOS ESPECIAIS

ACOMPANHE AS PUBLICAÇÕES
ESPECIAIS EM NOSSO SITE

INICIATIVA SUPRAPARTIDÁRIA

NESSAS ELEIÇÕES,
#EducaçãoJÁ

COMO AJUDAR

VOCÊ TAMBÉM PODE
MUDAR A Educação!

